

## من بحاجة للأمن؟

فلسطينيو مناطق "ب" و"جيم" و"اتش2" في الخليل، وأحياء القدس المستثناة بالجدار يصارعون من أجل البقاء في بيئة تفتقر للأمن وفرض القانون ويحملون السلطة الفلسطينية المسؤولية عن حمايتهم

نتائج استطلاعين خاصين بالأمن وحكم القانون في مناطق الضفة الغربية وخاصة تلك الواقعة خارج المنطقة "أ"

يونيو (حزيران) - أغسطس (آب) 2016

قام المركز الفلسطيني للبحوث السياسية والمسحية خلال الفترة ما بين يونيو (حزيران) - أغسطس (آب) 2016 بإجراء استطلاعين حول أوضاع الأمن وسيادة القانون في المناطق الفلسطينية في الضفة الغربية وخاصة في مناطق "ب" و"جيم" ومناطق أخرى مماثلة. أجري الاستطلاع الأول في يونيو (حزيران) وشمل كافة مناطق الضفة الغربية وشمل الاستطلاع الثاني مناطق الضفة الغربية الواقعة خارج المنطقة "أ"، أي: مناطق "ب" و"جيم" و"اتش2" في الخليل ومناطق القدس المعزولة. تسعى هذه الدراسة للمقارنة بين الأوضاع الأمنية في مناطق "أ" والمناطق الأخرى. كما تسعى لإجراء دراسة معمقة لاحتياجات الأمن وحكم القانون في المناطق الواقعة خارج "أ". شهدت الفترة التي أجري فيها الاستطلاعان انخفاضاً كبيراً في أحداث المواجهات الشعبية ضد الاحتلال، لكن الضفة الغربية شهدت ارتفاعاً في حدة الأوضاع الأمنية الداخلية نتيجة لحوادث متعددة من الفلتان الأمني وخاصة في مناطق في شمال الضفة الغربية مثل يعبد ونابلس أدت لمقتل بعض المواطنين وعنصري أمن. كما شهدت نفس الفترة قيام أجهزة الأمن بعدد من الحملات الأمنية في مناطق الضفة المختلفة بما في ذلك المناطق المصنفة "ب" و"جيم".

للمزيد من المعلومات أو الاستفسارات عن الاستطلاع ونتائجه، الرجاء الاتصال بـ د. خليل الشقاقي أو وليد لداودة في المركز الفلسطيني للبحوث السياسية والمسحية: رام الله ت: (02)2964933 فاكس: (02)2964934  
e-mail: pcpsr@pcpsr.org -

## المنهجية:

هذان الاستطلاعان هما جزء من دراسة أكبر حول احتياجات الأمن وحكم القانون خارج المنطقة المسماة "أ" في الضفة الغربية. تستند الدراسة إلى استطلاعات الرأي، وإلى لقاءات متعددة مع مجموعات صغيرة مركزة من سكان المناطق المختلفة في "ب" و"جيم" وغيرها، وإلى دراسات حالة مختلفة تلقي كل منها الضوء على جانب محدد من الاحتياجات الفلسطينية الأمنية والقضائية. تهدف الدراسة للخروج بتوصيات محددة للسلطة الفلسطينية وأجهزة الأمن في كيفية تلبية احتياجات السكان في هذه المناطق رغم القيود المفروضة من الاحتلال الإسرائيلي واتفاقيات أوسلو.

تشير النتائج المذكورة في هذا التقرير إلى استطلاعين منفردين تم إجراءهما في الضفة الغربية. اشتمل الأول على عينة عشوائية تمثيلية لكافة السكان، بما في ذلك المنطقة "أ" بينما اقتصر الاستطلاع الثاني على سكان المناطق الواقعة خارج "أ". تم إجراء الاستطلاع الأول في الفترة الواقعة بين 2 إلى 4 يونيو (حزيران) 2016 وبلغ حجم العينة 830 شخصاً تمت مقابلتهم في 83 موقعاً سكنياً.

تأسس المركز الفلسطيني للبحوث السياسية والمسحية في مطلع عام 2000 كمركز مستقل للبحوث الأكاديمية ودراسات السياسات العامة. يهدف المركز لتطوير وتقوية المعرفة الفلسطينية في مجالات ثلاث: السياسات الفلسطينية الداخلية، التحليل الاستراتيجي والسياسة الخارجية، البحوث المسحية واستطلاعات الرأي العام. يقوم المركز بالعديد من النشاطات البحثية: إعداد الدراسات والأبحاث الأكاديمية ذات العلاقة بالسياسات الفلسطينية الراهنة، إجراء بحوث مسحية حول المواقف السياسية والاجتماعية للمجتمع الفلسطيني، تشكيل مجموعات عمل لدراسة قضايا ومشاكل تواجه المجتمع الفلسطيني وصانع القرار ووضع حلول لها، وعقد المؤتمرات والمحاضرات والموجزات المتعلقة بشؤون الساحة. إن المركز الفلسطيني للبحوث ملتزم بالموضوعية والنزاهة العلمية ويعمل على تشجيع وبلورة تفهم أفضل للواقع الفلسطيني الداخلي وللبيئة الدولية في أجواء من حرية التعبير وتبادل الآراء.

يأتي هذا الاستطلاع ضمن مشروع بحثي حول الاحتياجات الأمنية لمناطق "ب" و"جيم" وغيرها.

تم إجراء الاستطلاع بالتعاون مع الممثلة الهولندية في رام الله

ومع مؤسسة كونراد أديناور في رام الله



Konrad  
Adenauer  
Stiftung

رام الله، فلسطين تليفون: (02)2964933

فاكس: (02)2964934

e-mail: pcpsr@pcpsr.org

http://www.pcpsr.org

أما الاستطلاع الثاني فتم إجراؤه في الفترة الواقعة بين 4-20 أغسطس (آب) 2016 بين عينة عشوائية بلغت 2107 شخصاً بالغاً تمت مقابلتهم في 131 موقعاً من المناطق الأربعة التالية: (1) المنطقة "ب" حيث تمت مقابلة 1170 شخصاً في 59 موقعا، (2) المنطقة "جيم" حيث تمت مقابلة 697 شخصاً في 60 موقعا، (3) أحياء القدس المستنثة من الجدار مثل كفر عقب ومخيم شعفاط وغيرها حيث تمت مقابلة 200 شخصاً في 19 موقعا (أحياء القدس المعزولة)، و(4) منطقة إتش2 في الخليل حيث تمت مقابلة 40 شخصاً في موقعين اثنين. هذه عينة تمثيلية للسكان خارج المنطقة "أ" وتبلغ نسبة الخطأ فيها 3%. تم إجراء إعادة لوزن العينة لتعكس الحجم النسبي الفعلي للتوزيع السكاني للفلسطينيين القاطنين خارج المنطقة "أ".

## النتائج الرئيسية

ركز الاستطلاع على خمسة أمور:

- (1) مقارنة بين أوضاع الأمن وحكم القانون في مناطق "أ" مقابل كافة المناطق الأخرى.
- (2) تحديد طبيعة التهديدات الأمنية وتلك المرتبطة بحكم القانون التي تواجه سكان المناطق الفلسطينية المصنفة "ب" و"جيم" ومناطق أخرى مشابهة مثل منطقة "اتش2" في الخليل ومناطق القدس المستنثة بجدار الفصل، أي التي تقع خارج جدار الفصل مثل كفر عقب وقلنديا ومخيم شعفاط.
- (3) وصف انطباعات الجمهور عن دور أجهزة الأمن والشرطة الفلسطينية والمحاكم في حمايته من التهديدات الأمنية التي تواجهه وفي ضمان فرض القانون.
- (4) انطباعات الجمهور عن القضاء ونظام العدالة في المناطق الواقعة خارج "أ".
- (5) آراء الجمهور ومطالبهم حول الإجراءات المطلوب القيام بها لتوفير الحماية والأمن وحكم القانون في المناطق التي لا تتواجد فيها الشرطة الفلسطينية أو تتواجد فيها بشكل محدود أو غير فعال.

تشير النتائج بوضوح إلى أن السكان الفلسطينيين المقيمين خارج المنطقة "أ" من الضفة الغربية يشعرون بالأمن والسلامة بشكل أقل مما يشعر به سكان المنطقة "أ". كذلك تشير النتائج إلى أن سكان هذه المناطق في "ب" و"جيم" واتش2 وأحياء القدس المعزولة يلجأون للشرطة الفلسطينية بشكل أقل بكثير مما يلجأ إليها سكان المنطقة "أ". كذلك يقل مستوى الثقة بالجهاز القضائي الفلسطيني ونظام العدالة وقدرته على حل النزاعات بين سكان المناطق الواقعة خارج "أ".

يشكو سكان المناطق الواقعة خارج "أ" من العديد من التهديدات التي تشمل، مثلاً، السرقات، المخدرات، خروقات البناء، قلة الاستثمارات، هجمات مسلحة من فلسطينيين، وهجمات مسلحة من المستوطنين. كذلك يشير البعض للعنف الأسري ضد المرأة ولإنكار حقوقها. بل إن البعض يقولون بأنهم يخافون الخروج من المنزل في الليل. كما أن العديد من السكان يقولون بأن جيرانهم يهاجرون إلى مناطق أكثر أمناً. يشكو سكان المناطق الواقعة خارج المنطقة "أ" كذلك من العديد من الممارسات الإسرائيلية وعلى رأسها الحواجز والاعلاقات ومصادرة الأراضي وهدم المنازل والطرده من البيوت. تشير النتائج إلى أن سكان المنطقة اتش2 هم الأكثر احساساً بالتهديد يتبعهم سكان أحياء القدس المعزولة. كما أن سكان هاتين المنطقتين هم الأكثر معاناة من الجرائم كالسرقة والقتل والمخدرات والاعتداء.

يُظهر سكان المناطق الواقعة خارج "أ" ثقة كبيرة في الشرطة الفلسطينية ويعتبرونها مسؤولة عن حمايتهم. تطالب أغلبية هؤلاء السكان بتواجد الشرطة الفلسطينية في مناطق سكنهم وذلك عن طريق فتح مراكز للشرطة أو من خلال دوريات يومية. تشير النتائج إلى أنه في المناطق التي تم فيها حديثاً افتتاح مراكز للشرطة، فإن السكان يشيرون لتحسن واضح في أوضاع الأمن والسلامة العامة. يُظهر سكان المنطقة "ب" درجة أعلى من الرضا عن أداء الشرطة الفلسطينية مقارنة بكافة المناطق الأخرى. في المقابل، يُظهر سكان منطقة اتش2 في الخليل أدنى مستوى من الرضا. لكن كافة سكان هذه المناطق يشيرون

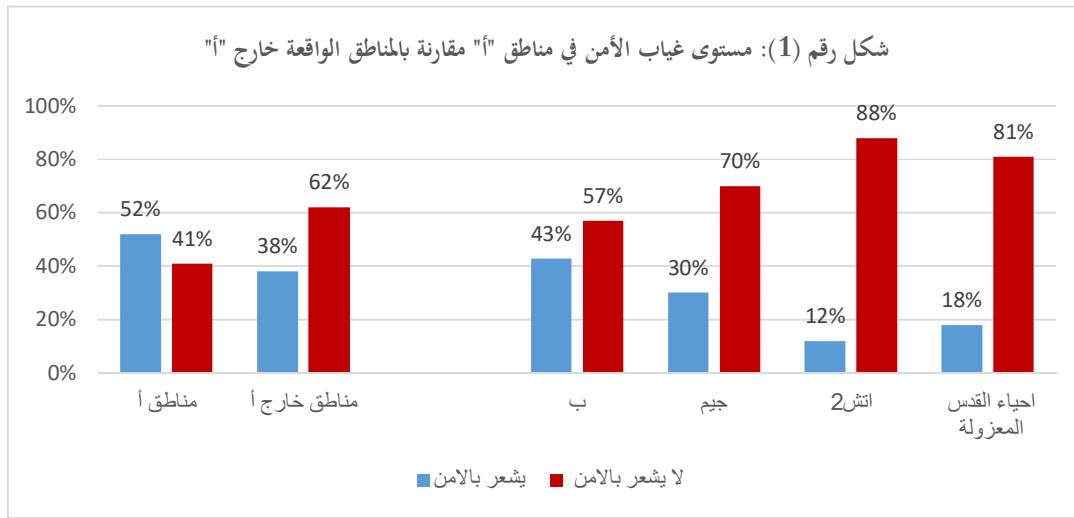
إلى صعوبات في الاتصال والتواصل مع الشرطة الفلسطينية ويشكون من مشاكل مثل ضعف أو بطء الاستجابة وضعف المتابعة وقلة الخصوصية عند عرض الشكوى وغيرها. كما أن البعض يشيرون إلى أن النساء لا تستطيع الوصول والتواصل مع الشرطة وأنهن الأقل قدرة على الحصول على حماية الشرطة.

تشير النتائج أيضاً إلى أن سكان المناطق الواقعة خارج "أ" يضعون ثقتهم في آليات حل النزاع التقليدية وليس في نظام العدالة الرسمي. فمثلاً، يتوجه معظمهم للجان الإصلاح بدلاً من المحاكم ويعود ذلك لوجود انطباع واسع الانتشار بأن المحاكم بطيئة جداً في حل النزاعات. كذلك يعتقد سكان هذه المناطق أنه نظراً لسكنهم خارج المنطقة "أ" فإن نظام العدالة الفلسطيني لا يتعامل معهم بمساواة.

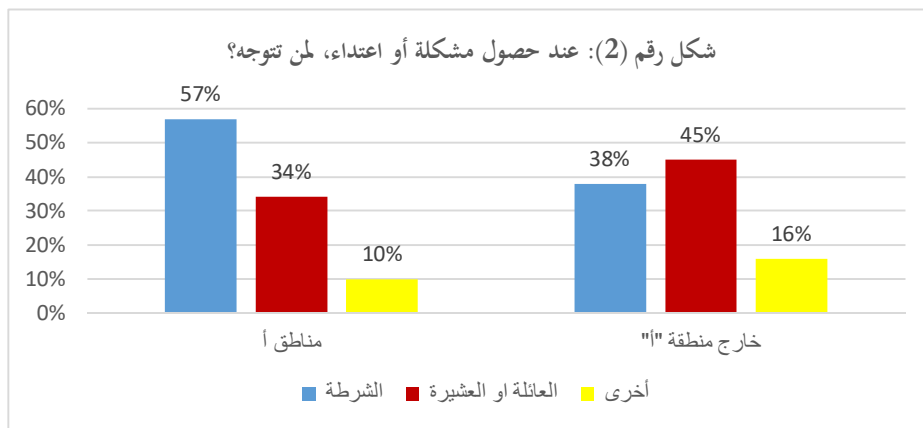
تعتقد الغالبية العظمى من سكان هذه المناطق أن وجوداً شرطياً فلسطينياً في مناطق سكنهم هو الحل الأفضل على توفير الحماية لهم وعلى فرض النظام والقانون فيها. ولكن، في غياب هذا التواجد فإنهم يؤيدون خيارات بديلة مثل تشكيل وحدات من الحرس المدني الذي يقوم بالتنسيق والمتابعة مع الشرطة الفلسطينية. كذلك يؤيد البعض تشكيل وحدات أمن تتبع للمجالس المحلية في مناطق سكنهم. لكي يتم تقوية أداء الشرطة الفلسطينية، يؤيد سكان هذه المناطق إعطاء الشرطة الفلسطينية كافة الصلاحيات على سكان القدس الشرقية من حملة البطاقات الزرقاء تماماً مثل بقية سكان الضفة الغربية. كما يؤيدون استمرار التنسيق مع الطرف الإسرائيلي لضمان وصول الشرطة الفلسطينية لمناطق سكنهم في كافة أرجاء الضفة الغربية.

### (1) مقارنة بين مناطق "أ" والمناطق الأخرى:

- تبلغ نسبة الإحساس بتوفر الأمن والسلامة الشخصية للمواطنين القاطنين في المناطق المصنفة "أ" 52%، أما بين المواطنين القاطنين في كافة المناطق الأخرى في الضفة الغربية فتبلغ هذه النسبة 38% فقط. وفوق كل ذلك يقول سكان المناطق خارج "أ" أن أوضاعهم الأمنية تزداد تدهوراً بشكل يفوق تقديرات سكان المناطق الأخرى: 21% مقابل 14%. أنظر الشكل رقم (1).

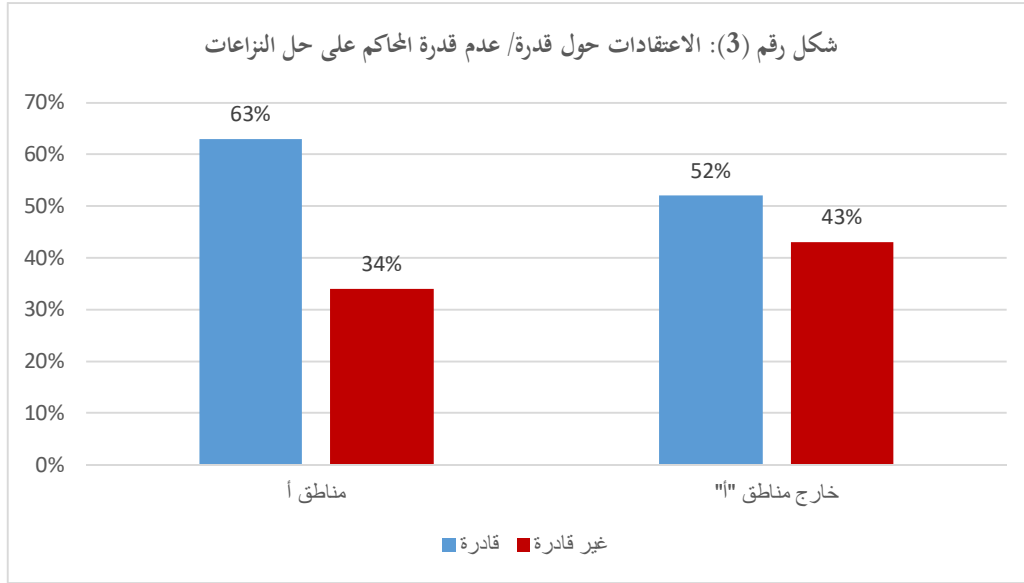


- تقول نسبة من 57% من سكان مناطق "أ"، مقابل 38% من المناطق الأخرى، أنهم يلجأون للشرطة الفلسطينية وأجهزة الأمن الأخرى عند مواجهة مشكلة أو اعتداء. يظهر الشكل التالي أن النسبة الأكبر في المناطق الواقعة خارج "أ" يلجأون للعائلة أو الوجيهاء. أنظر الشكل رقم (2).



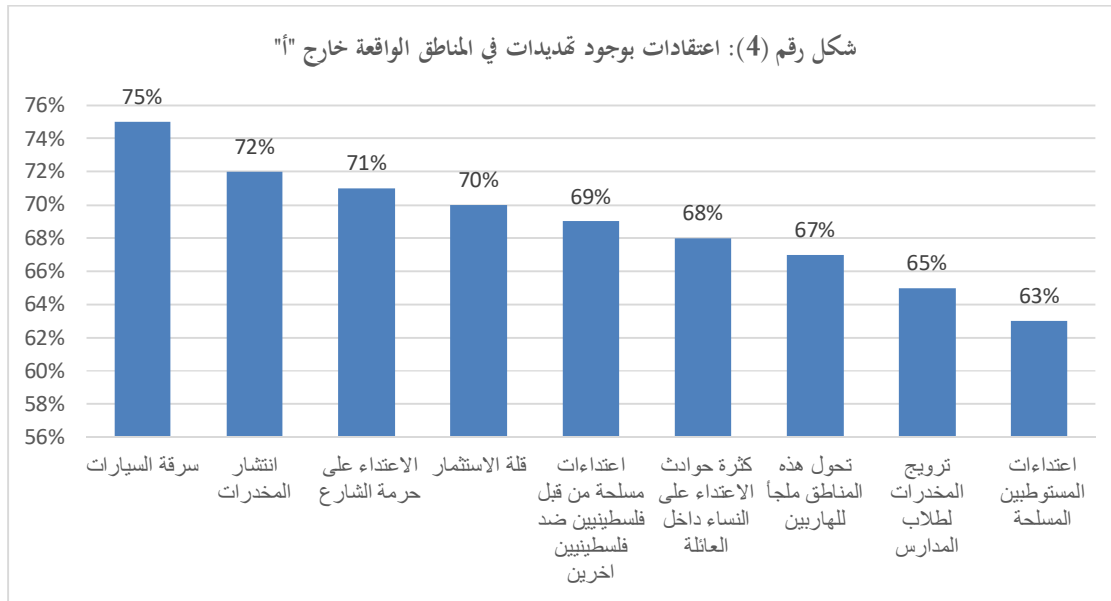
- كذلك، تقول نسبة من 63% من سكان مناطق "أ" مقابل 52% فقط من سكان المناطق الأخرى، أنه لو حصل نزاع بينهم وبين مواطنين آخرين، فإن المحاكم الفلسطينية ستكون قادرة على حل هذا النزاع. أنظر الشكل رقم (3). لكن الجمهور في كافة مناطق الضفة يعتقدون أن

المحاكم الفلسطينية ستكون بطيئة في إصدار قراراتها: 86% بين سكان المناطق "أ" و81% بين سكان المناطق الأخرى. ولو أصدرت المحاكم قراراتها، فإن 60% فقط من مناطق "أ" مقابل 56% في المناطق الأخرى يعتقدون أن هذه القرارات سيتم تنفيذها.

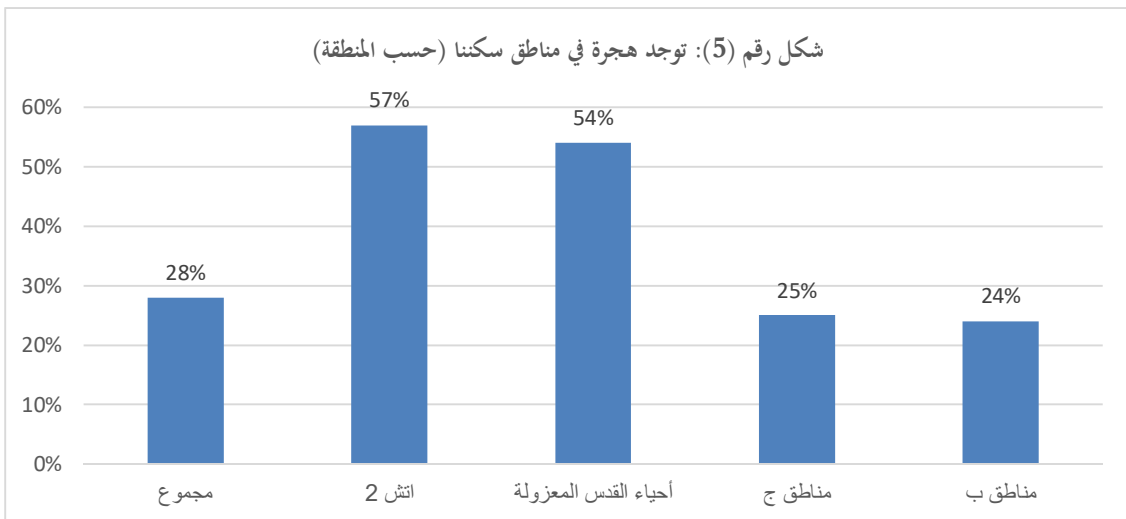


## (2) طبيعة التهديدات التي تواجه المناطق خارج "أ":

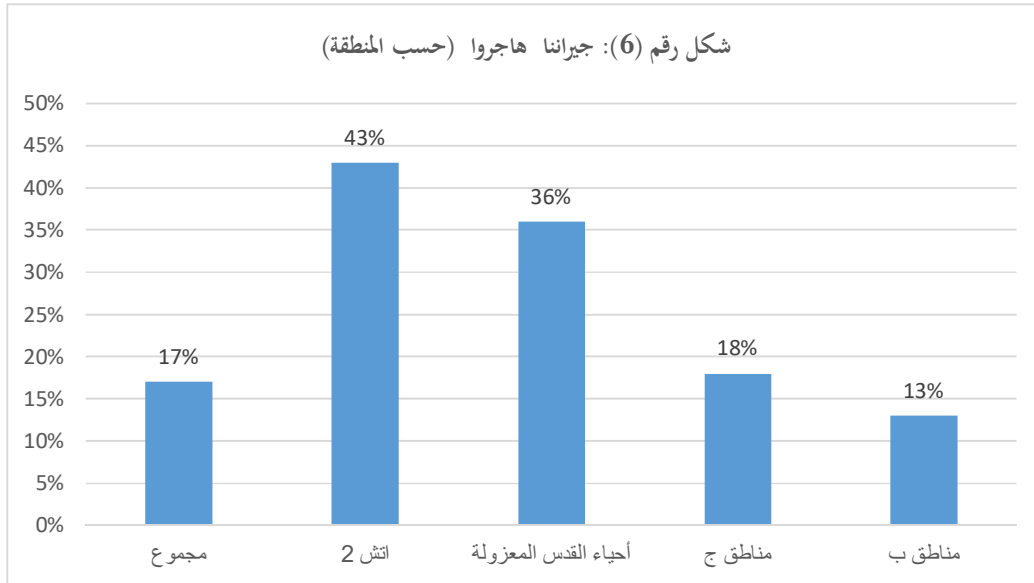
- يسود انطباع واسع النطاق بين سكان المناطق غير المصنفة "أ" بأن مناطق سكنهم في "ب" و"جيم" وغيرها يسودها العديد من المشاكل والتهديدات وعلى رأسها: سرقة السيارات (75% يقولون ذلك)، انتشار المخدرات بكثرة (72%)، الاعتداء على حرمة الشارع عند البناء (71%) قلة فرص الاستثمار وانعدام المشاريع (70%)، اعتداءات مسلحة من قبل الفلسطينيين ضد فلسطينيين آخرين (69%)، كثرة حوادث الاعتداءات على النساء داخل العائلة (68%) تحول هذه المناطق لملجأ للهاربين من القانون (67%)، ترويج المخدرات لطلاب المدارس (65%)، وكثرة اعتداءات المستوطنين المسلحة (63%). أنظر الشكل رقم (4).



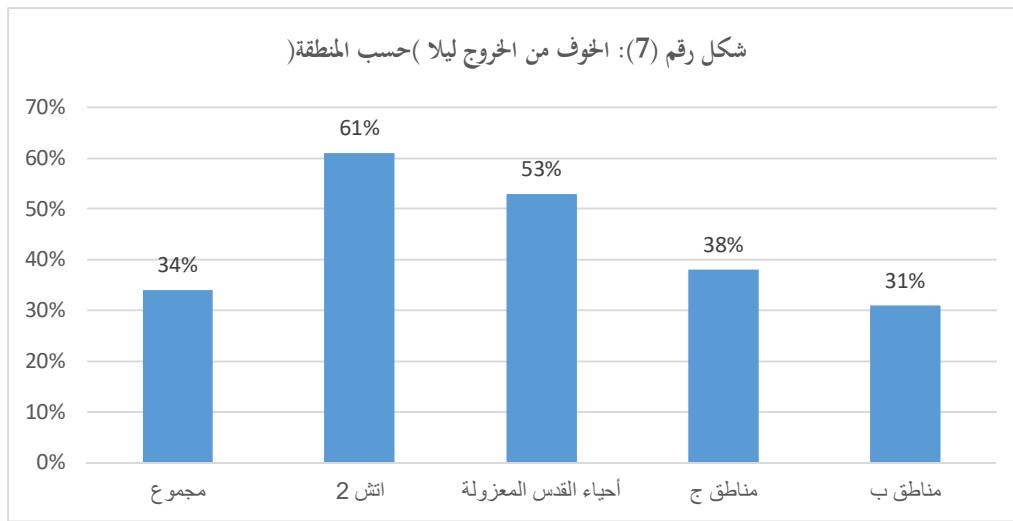
- من بين التهديدات والمشاكل التي تواجه مناطق سكنهم تقول النسبة الأكبر (20%) أن انتشار المخدرات هي الأخطر، وتقول نسبة من 13% أن الأخطر هو اعتداءات المستوطنين المسلحة، و11% تقول إن الاعتداء على الشارع عند البناء، وتقول نسبة من 10% أنها سرقة السيارات، و6% يقولون إنها الاعتداءات المسلحة من قبل فلسطينيين ضد فلسطينيين آخرين، وتقول نسبة من 5% أنها قلة فرص الاستثمار، وتقول نسبة من 2% أن المشكلة الأخطر هي تحول هذه المناطق لملاجئ للهاربين من القانون.
- هنالك أيضاً مجموعة من التهديدات الداخلية التي تتعلق بخدمات أساسية مثل سرقة المياه والكهرباء. تقول نسبة من 32% أنه يوجد في منطقة سكنهم من يقومون بسرقة الكهرباء وتقول نسبة من 20% أن هناك من يقومون بسرقة المياه.
- كما توجد تهديدات أخرى تتعلق بالاعتداءات على النساء أو حقوق النساء حيث تقول نسبة من 13% أنه يتم الاعتداء على النساء في منطقة سكنهم وتقول نسبة من 19% أن النساء لا يتمكن من الحصول على الحماية في حال اعتدى عليهن أحد أفراد أسرتهن، وتقول نسبة من 25% أن المرأة لا تستطيع الوصول للشرطة الفلسطينية للشكوى وتقول نسبة من 42% أن أغلب النساء لا تستطيع الحصول على نصيبها القانوني في الميراث. يظهر بوضوح في هذا الموضوع الأخير أن نسبة أكبر من النساء مقارنة بالرجال (46% مقابل 38%) تعتقد أن أغلب النساء لا تحصل على نصيبها القانوني من الميراث.
- عند السؤال عن تعاطي المخدرات بين الشباب قالت نسبة من 31% أن هناك ازدياداً في هذه الآفة في منطقة سكنهم وبرز ذلك بشكل خاص في مناطق القدس المعزولة (58%) والاتش 2 في الخليل (56%) مقارنة بالمنطقة "جيم" و"ب" (24% و30% على التوالي).
- تقول نسبة من 28% أنه توجد هجرة من منطقة سكنهم لمناطق أخرى بسبب غياب الأمن أو وجود الحواجز والإغلاقات يبرز هذا التهديد بشكل خاص في منطقة الإتش 2 في الخليل (57%) ثم أحياء القدس المعزولة (54%) ثم المنطقة "جيم" (25%) ثم المنطقة "ب" (24%).  
أنظر الشكل رقم (5)



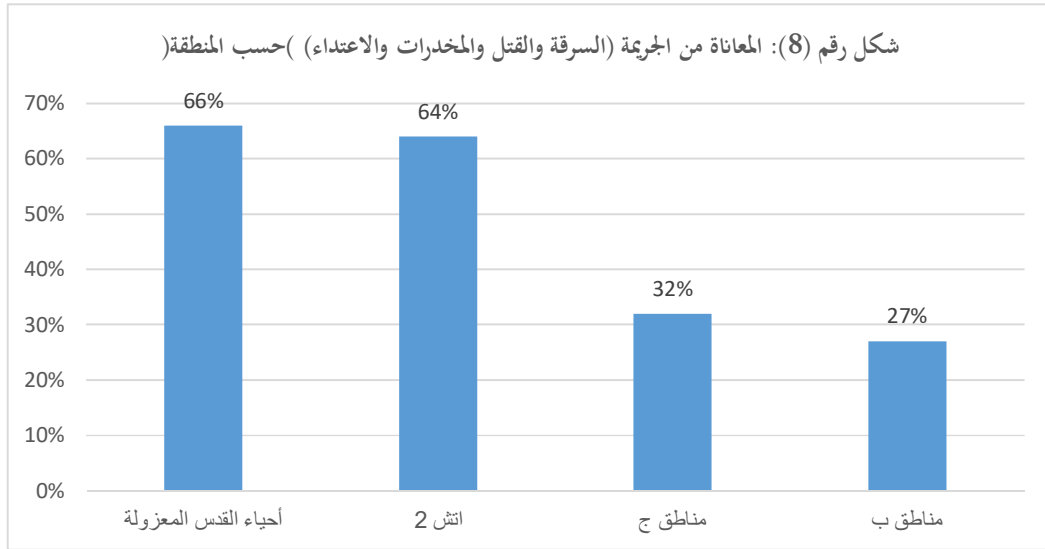
- أما عند السؤال عن مغادرة جيرانهم من منطقة سكنهم بسبب قيود وتهديدات الاحتلال، فقالت نسبة من 17% أن ذلك قد حدث فعلاً لجيرانهم. وتزداد نسبة المغادرة والانتقال لمناطق أقل تهديداً في منطقة الإتش 2 في الخليل (43%) ثم أحياء القدس المعزولة (36%)، ثم المنطقة "جيم" (18%)، ثم المنطقة "ب" (13%). أنظر الشكل رقم (6)



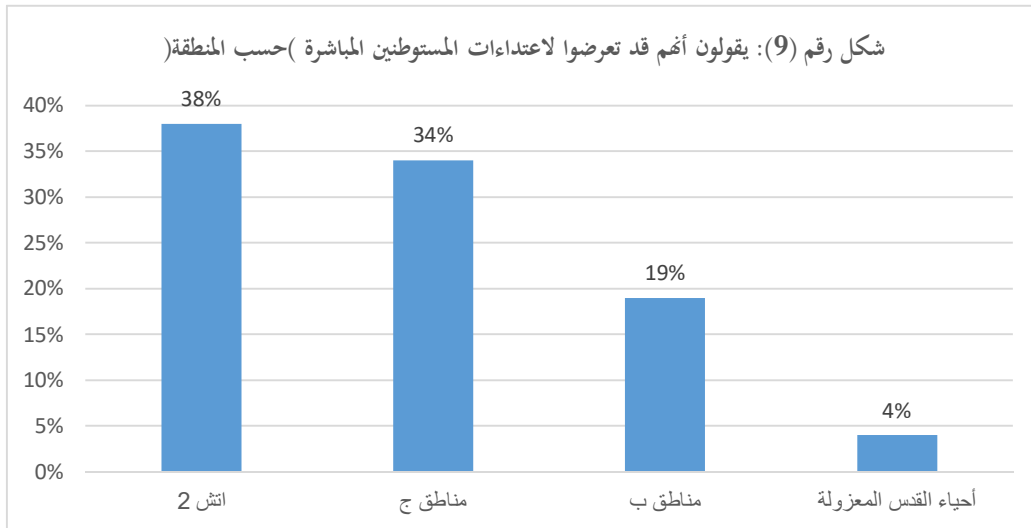
- عند سؤالهم عما إذا كانوا يستطيعون الخروج ليلاً، قالت نسبة من 34% أنها لا تستطيع ذلك، وقالت نسبة من 22% أنها تستطيع ذلك فقط برفقة أحد أفراد الأسرة، وقالت نسبة من 43% أنها تستطيع ذلك بدون رفقة أحد. ترتفع نسبة الذين لا يخرجون ليلاً في منطقة الإتش 2 في الخليل (61%) ثم أحياء القدس المعزولة (53%) ثم المنطقة "جيم" (38%)، ثم المنطقة "ب" (31%). أنظر الشكل رقم (7).



- أما بالنسبة للقلق والإحساس بالتهديد الشخصي فهناك مصدرين أساسيين لهذا التهديد: مصدر داخلي فلسطيني ومصدر إسرائيلي. بالنسبة للتهديد الداخلي، فتقول نسبة من 44% أنها تعاني معاناة كبيرة أو إلى حد ما من البناء غير القانوني في منطقة سكنهم فيما تقول نسبة من 52% أنهم يعانون معاناة ضعيفة أو لا يعانون من ذلك. ينطبق الأمر ذاته على البناء المتعدي على الشارع حيث تصل نسبة المعاناة 44%، ثم الجريمة (كالسرقة والقتل والمخدرات والاعتداء) حيث تصل النسبة إلى 34%، ثم المخالفات الواسعة لأنظمة المرور (28%)، ثم كون منطقة سكنهم ملجأً للهاربين من الشرطة والقانون (20%). تزداد نسبة المعاناة في أحياء القدس المعزولة خلف الجدار حيث تصل مثلاً نسبة المعاناة من الجريمة فيها إلى 66% ومناطق "اتش 2" في الخليل حيث تصل هذه النسبة إلى 64% مقارنة بـ 32% بين سكان مناطق "ب" و 27% بين سكان مناطق "جيم". أنظر الشكل رقم (8).

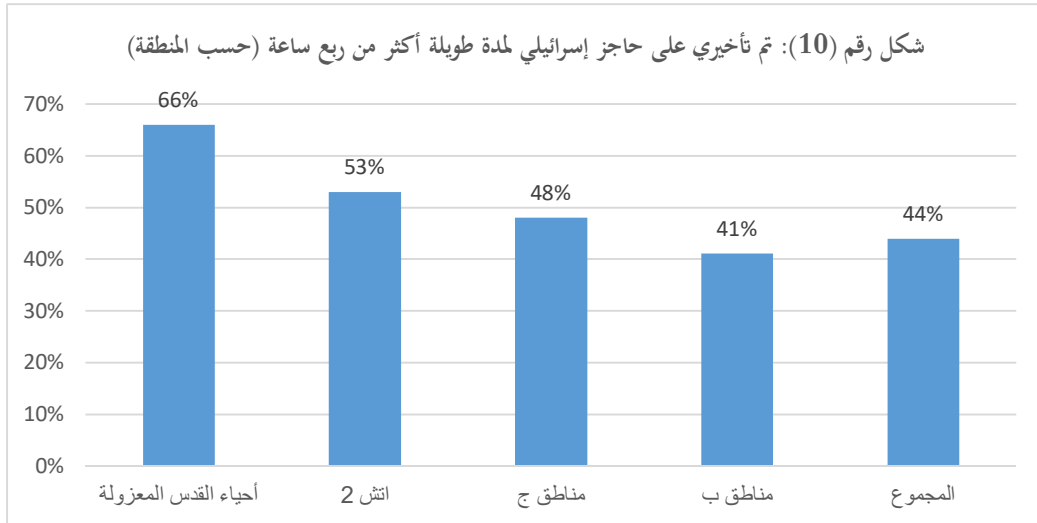


- أما بالنسبة للتهديد الإسرائيلي: فتقول نسبة من 54% أنها تعاني معاناة كبيرة أو إلى حد ما من التأخير والتضييق على الحواجز فيما تقول نسبة من 44% أنها تعاني معاناة ضئيلة أو لا تعاني. كذلك، تقول نسبة من 35% أنها تعاني من التأخير والتضييق بسبب بناء الجدار وتقول نسبة من 31% أنها تعاني من التهديد والاعتداءات من المستوطنين. بل إن 17% يقولون أنه قد تم فعلاً الاعتداء على منطقة سكنهم من قبل المستوطنين خلال السنتين الماضيتين ويبرز هذا الاعتداء بشكل خاص في منطقة الإتش 2 في الخليل حيث ترتفع النسبة إلى 47% والمنطقة "جيم" حيث تبلغ النسبة 24% مقارنة بالمنطقة "ب" وأحياء القدس المعزولة خلف الجدار حيث تبلغ النسبة 15% و6% على التوالي. أما بالنسبة لاعتداءات المستوطنين المباشرة على المشاركين في الاستطلاع أو على أحد أفراد أسرته فإن 24% قالوا أنهم قد تعرضوا فعلاً لهذه الاعتداءات. ترتفع هذه النسبة أيضاً بين سكان "الإتش 2" في الخليل ثم مناطق "جيم" ثم مناطق "ب" ثم أحياء القدس المعزولة حيث تبلغ هذ النسب على التوالي: 38%، 34%، 19%، و4%. (أنظر الشكل رقم 9)

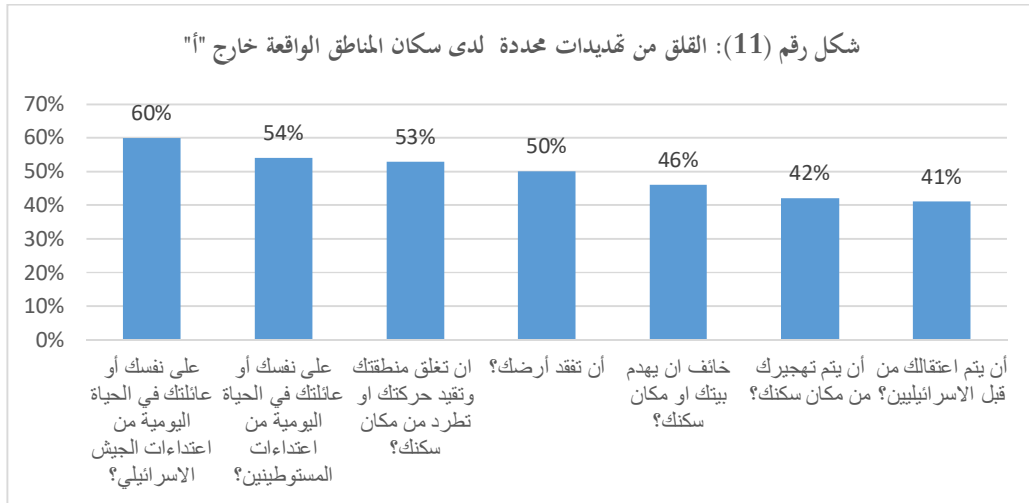


- أما بالنسبة للتهديدات من الجيش الإسرائيلي، فتشير النتائج إلى أن النسبة الأكبر (44%) تشكو من التأخير على الحواجز الإسرائيلية لمدة طويلة (أي أكثر من ربع ساعة) ويشمل ذلك مواطنين يتم تأخيرهم بشكل يومي أو عدة مرات في الأسبوع أو عدة مرات في الشهر، لكنه لا يشمل من يتم تأخيرهم لمرة واحدة فقط. كذلك تقول نسبة من 24% أنه قد رفض مرورهم من خلال حاجز إسرائيلي، وتقول نسبة من 22% أنه قد تم فرض حصار أو إغلاق على منطقة سكنهم، وتقول نسبة من 16% أنهم قد تعرضوا للإهانة عندما أوقفوا على حاجز إسرائيلي، وتقول نسبة من 7% أنه قد تم منعهم من السفر أو الخروج من منطقة سكنهم. يلاحظ هنا أيضاً الفروقات بين المناطق المختلفة؛ فمثلاً بينما تقول

نسبة من 66% من سكان أحياء القدس المعزولة أنه قد تم تأخيرهم على حواجز إسرائيلية لفترة طويلة، فإن هذه النسبة تنخفض إلى 53% في منطقة "اتش 2 في الخليل و48% في المنطقة "جيم" و41% في المنطق "ب". (أنظر الشكل رقم 10)

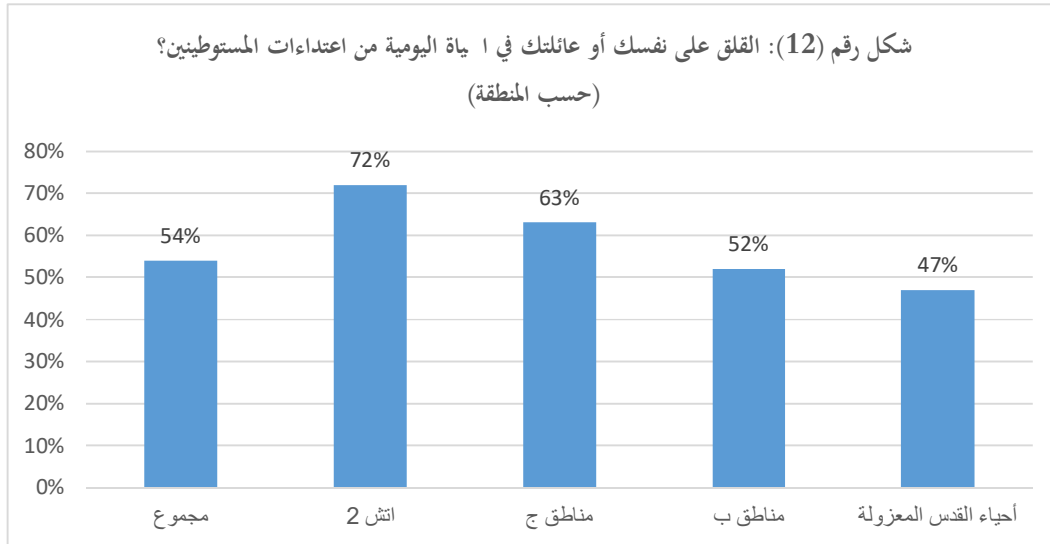


كذلك تشير النتائج إلى وجود قلق وخوف واسع من ممارسات الاحتلال أو المستوطنين. سألنا المواطنين في هذه المناطق عما إذا كانوا قلقين أو غير قلقين من تهديدات محددة. فمثلاً قالت نسبة من 60% أنها قلقة أو خائفة بشكل كثير جداً أو كثيراً أو متوسط من اعتداءات الجيش الإسرائيلي في الحياة اليومية. وقالت نسبة من 54% أنها قلقة أو خائفة من اعتداءات المستوطنين، وقالت نسبة من 53% أنها قلقة من إغلاق منطقة سكنها أو تقييد حركتها، وقالت نسبة من 50% أنها تخاف أن تفقد أرضها، وقالت نسبة من 46% أنها تخاف من أن يهدم بيتها، وقالت نسبة من 42% أنها تخاف أن يتم تهجيرها من مكان سكنها وقالت نسبة من 41% أنها تخاف أن يتم اعتقالها من قبل جيش الاحتلال. (أنظر الشكل رقم 11)

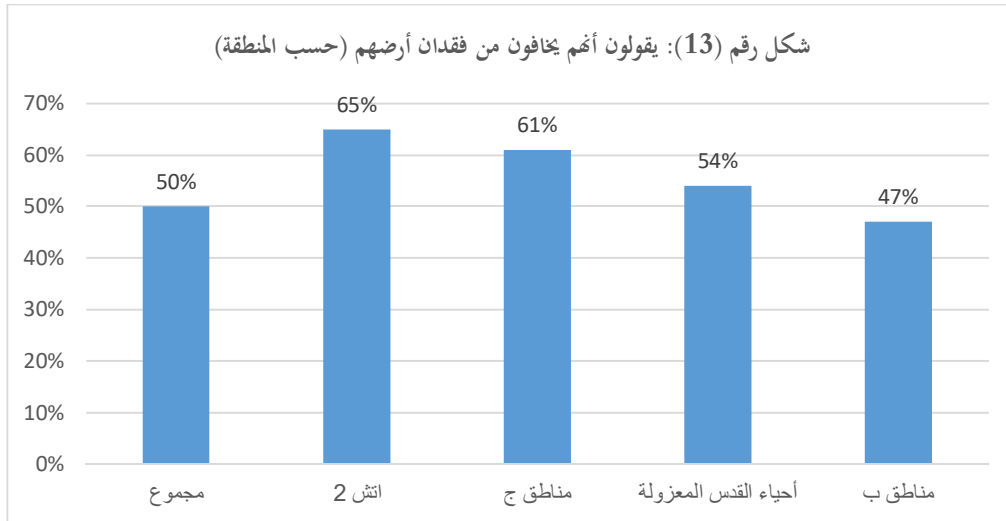


يزداد القلق والخوف من اعتداء المستوطنين بشكل خاص في منطقة الأتش 2 في الخليل (72%) يتبعها المنطقة "جيم" (63%)، ثم المنطقة "ب" (52%)، ثم أحياء القدس المعزولة (47%). (أنظر الشكل رقم 12)

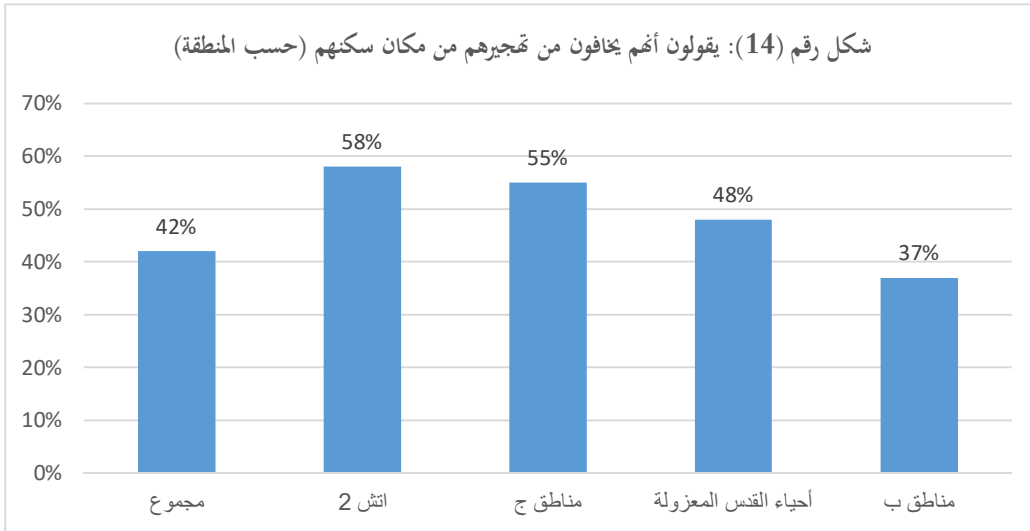




- أما بالنسبة للخوف من فقدان الأرض، فيزيد أيضاً في منطقة "الائتش 2" في الخليل (65%) ثم في المنطقة "جيم" (61%)، ثم في أحياء القدس المعزولة (54%) ثم في منطقة "ب" (47%). (أنظر الشكل رقم 13)

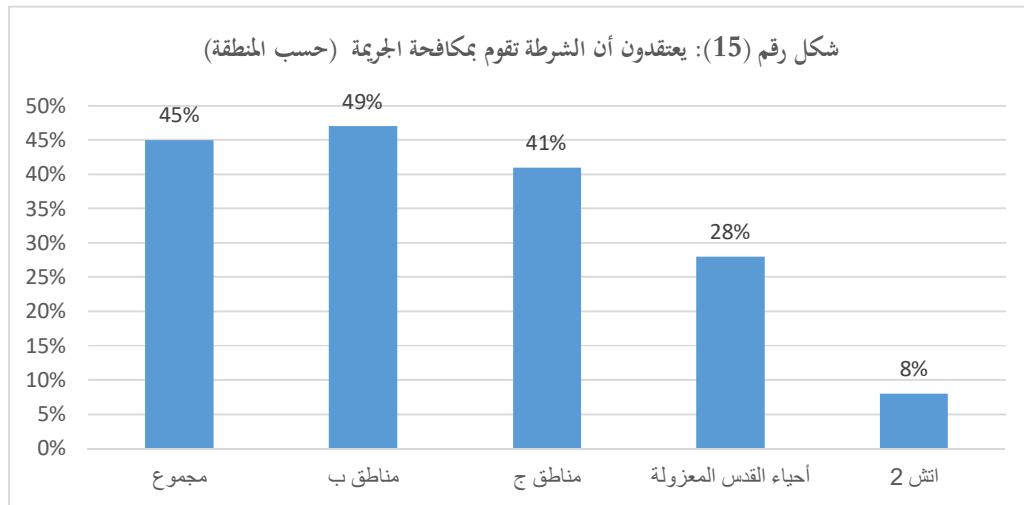


- أما الخوف من التهجير فيزداد أيضاً في منطقة "الائتش 2" في الخليل (58%) ثم في المنطقة "جيم" (55%)، ثم أحياء القدس المعزولة (48%)، ثم المنطقة "ب" (37%). (أنظر الشكل رقم 14)

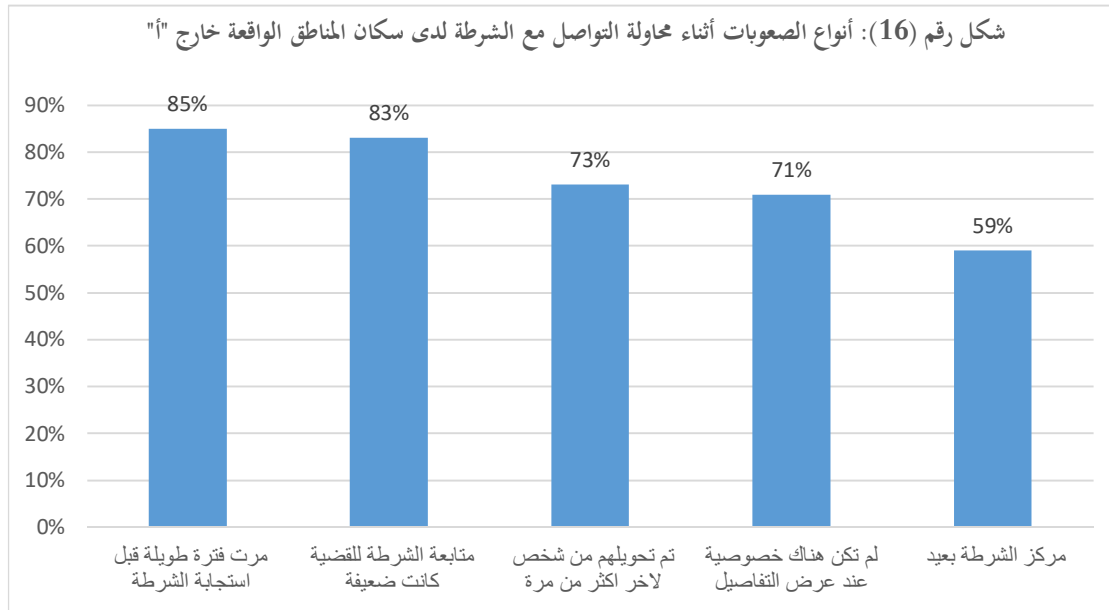


### (3) دور الشرطة الفلسطينية وأجهزة الأمن:

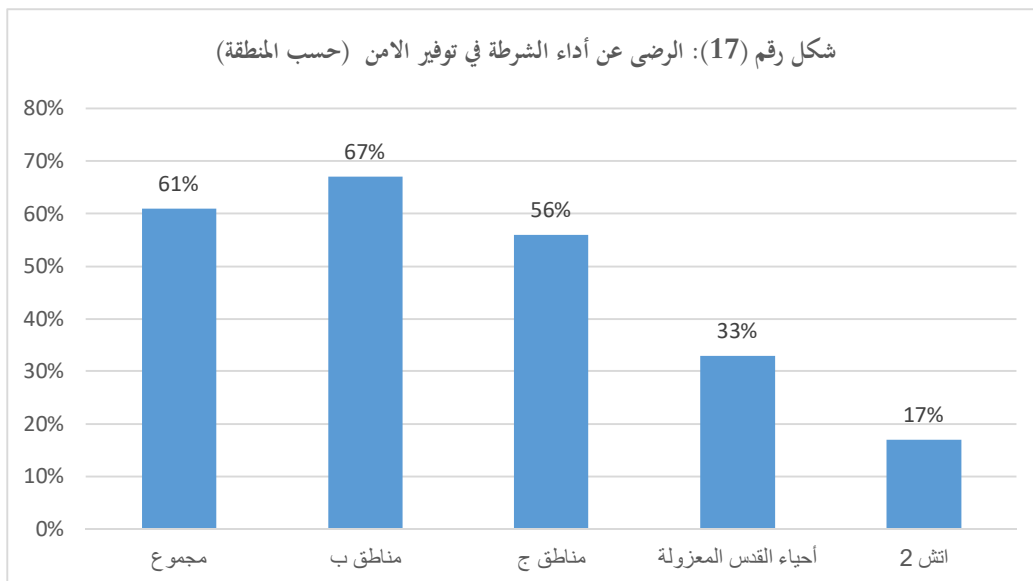
- سألنا الجمهور عن مدى توفر الحماية من قبل الشرطة الفلسطينية لمواجهة التهديدات المختلفة في مناطق سكنهم. تزداد نسبة الإجابة بنعم عندما يتعلق الأمر بتهديدات داخلية وتنخفض هذه النسبة بحدة عندما يتعلق الأمر بتهديدات إسرائيلية. فمثلاً، تقول نسبة من 61% أن الشرطة وأجهزة الأمن توفر الحماية من التعديات على حرمة بيوتهم وممتلكاتهم من فلسطينيين آخرين، ويبرز هذا بوضوح في المنطقة "ب" (67%) ثم المنطقة "جيم" (57%)؛ ثم أحياء القدس المعزولة (28%)، ثم منطقة الانتش 2 في الخليل (21%). كذلك ترى نسبة من 59% أن الشرطة توفر الحماية من اعتداءات أحد أفراد الأسرة، وتقول نسبة من 50% أنها توفر الحماية من اعتداءات مسلحين فلسطينيين، وتقول نسبة من 49% أنها توفر الحماية من عصابات المخدرات.
- لكن هذه النسبة تتراجع إلى 10% عندما يتعلق الأمر بالحماية من اعتداءات المستوطنين وإلى 7% عندما يتعلق الأمر بالحماية من اجتياحات الجيش الإسرائيلي، ترتفع نسبة الاعتقاد أن الشرطة توفر الحماية من اعتداءات المستوطنين في المنطقة "ب" (11%) ثم المنطقة "جيم" (9%)، ثم أحياء القدس المعزولة (3%) ثم منطقة الانتش 2 في الخليل (2%).
- سألنا الجمهور عن درجة قيام الشرطة الفلسطينية بدورها في هذه المناطق تجاه مجموعة من القضايا الداخلية: قالت نسبة من 45% أنها تقوم بمكافحة الجريمة (كالسرقة وترويج المخدرات) بشكل دائم أو معظم الوقت فيما قالت نسبة من 48% أنها لا تقوم بذلك بالمرّة أو تقوم بها أحياناً فقط. تقول نسبة من 49% من سكان المنطقة "ب" أن الشرطة الفلسطينية تكافح الجريمة في مناطق سكنهم دائماً أو معظم الوقت مقابل 41% من سكان المنطقة "جيم" و 28% في أحياء القدس المعزولة و 8% فقط في مناطق انتش 2 في الخليل. (أنظر الشكل رقم 15). كذلك قالت نسبة من 50% أن الشرطة تقوم بتنفيذ قرارات المحاكم، وقالت نسبة من 39% أنها توفر الحماية من اعتداءات عصابات أو مجموعة مسلحة.



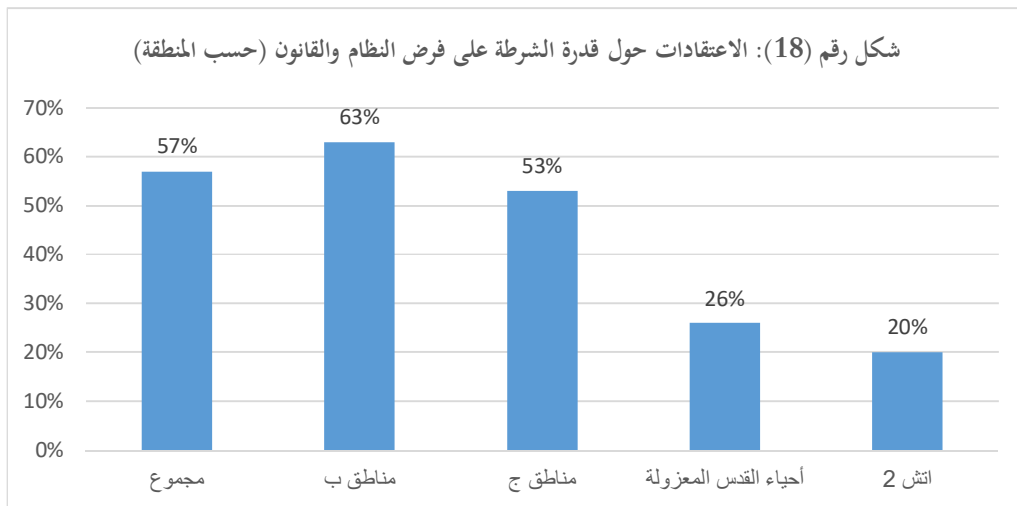
- كما سألنا الجمهور عما إذا كان سيتوجه للشرطة الفلسطينية لو حصلت له مشكلة. تقول الغالبية العظمى (80%) أنها ستفعل ذلك فيما تقول نسبة من 20% أنها لن تفعل ذلك وأنها ستتوجه بدلاً من ذلك للعائلة أو الوجهاء أو ستأخذ حقها بيدها. ترتفع نسبة الذين لن يتوجهوا للشرطة في منطقة أتش 2 في الخليل (38%) وفي أحياء القدس المعزولة (31%).
- تقول نسبة من 22% من سكان المناطق الواقعة خارج "أ" أنهم قد تعرضوا لتجربة مع الشرطة الفلسطينية. وتقول غالبية هؤلاء (71%) أنهم قد تواصلوا مع الشرطة شخصياً في مركز الشرطة. تقول نسبة من 27% من الذين تعرضوا لتجربة مع الشرطة أنهم قد واجهوا صعوبات أثناء محاولة التواصل معها حيث قالت نسبة من 85% أنه قد مرت فترة طويلة قبل استجابة الشرطة لندائهم، وقالت نسبة من 83% أن متابعة الشرطة كانت ضعيفة أو غير موجودة، وقالت نسبة من 73% أنه قد تم تحويلهم من شخص لآخر أكثر من مرة، وقالت نسبة من 71% أنه لم تكن هناك خصوصية عند عرض التفاصيل على الشرطة. وقالت نسبة من 59% أن مركز الشرطة بعيد عن مكان السكن. (أنظر الشكل رقم 16)



- تقول نسبة من 61% أنهم راضون عن أداء الشرطة الفلسطينية في توفير الأمن لهم ولعائلاتهم فيما تقول نسبة من 36% أنهم غير راضين. ترتفع نسبة الرضا في مناطق "ب" حيث تصل إلى 67% ثم في مناطق "جيم" (56%)، وتراجع بحدّة في أحياء القدس المعزولة (33%) ومنطقة أتش 2 في الخليل (17%). (أنظر الشكل رقم 17)



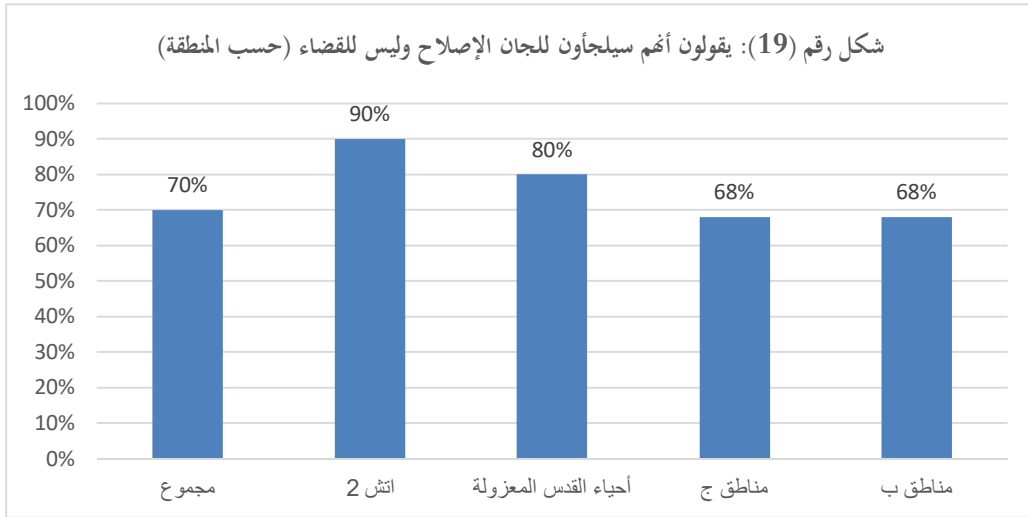
- تقول النسبة الأكبر (42%) أن أداء الشرطة الفلسطينية في مناطقهم لم يتغير مقارنة بالوضع قبل سنة، لكن نسبة من 37% تقول أن الأداء قد تحسن فيما تقول نسبة من 18% فقط أن الأداء قد أصبح أسوأ. ربما لهذا السبب وجدنا أن نسبة المعتقدين بأن حوادث السرقة والخروج على القانون في منطقتهم في تراجع هي نسبة أكبر من المعتقدين بأن هذه الحوادث في ازدياد: 35% مقابل 31%.
- يزداد الرضا عن أداء الشرطة الفلسطينية عندما يتعلق الأمر باعتقال اللصوص وتجار المخدرات وغيرهم من الخارجين عن القانون حيث تصل نسبة الرضا إلى 75%، وكذلك الحال بالنسبة لاحترام الشرطة لحرمة وخصوصية بيوت المواطنين (72%). ولكن النسبة تهبط إلى 55% عندما يتعلق الأمر بالرضا عن تواجد الشرطة بلباسهم الرسمي في شوارع منطقتهم لردع المجرمين والتحقيق في الشكاوى. من الجدير بالذكر هنا أن نسبة من 53% يقولون أنهم قد شاهدوا الشرطة الفلسطينية بلباسها الرسمي في منطقة سكنهم خلال الشهرين الماضيين.
- كما أن نسبة عالية لديها ثقة كاملة أو لحد ما في جوانب مختلفة من عمل الشرطة الفلسطينية. فمثلاً تقول نسبة من 71% أنها مهنية في عملها، وتقول نسبة مماثلة أنها مؤهلة للقيام بعملها، وتقول نسبة من 70% أنها تقوم بتنفيذ قرارات المحاكم، وتقول نسبة من 61% أنها تستجيب للشكاوى بسرعة معقولة؛ وتقول نسبة من 57% أن لديها القدرة على فرض النظام والقانون في منطقة سكنهم. لكن نسبة الثقة بهذه القدرة تختلف من منطقة لأخرى. فمثلاً بينما تعتقد نسبة من 63% من سكان المنطقة "ب" بذلك، فإن هذه النسبة تتراجع إلى 53% في المنطقة "جيم" و26% في أحياء القدس المعزولة و20% في الإتش 2 في الخليل. (أنظر الشكل رقم 18)



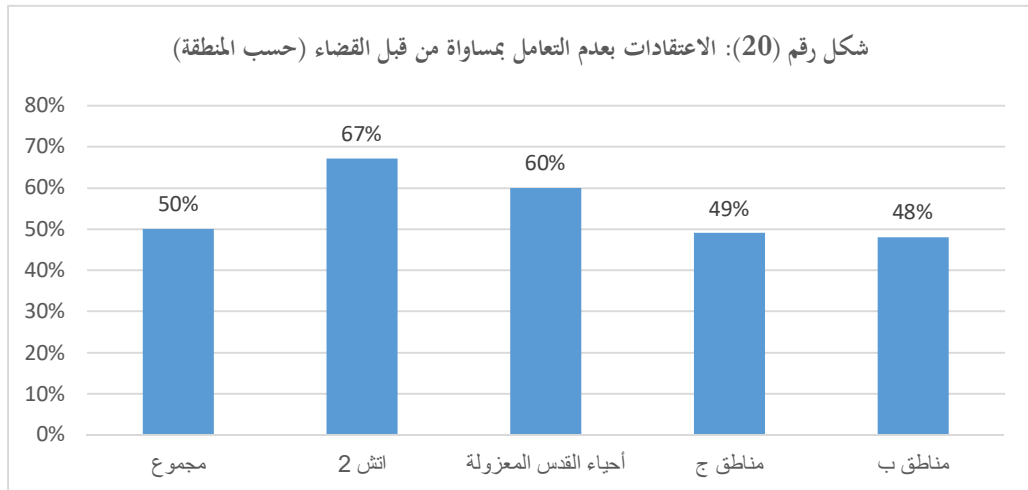
- كما تتراجع نسبة الثقة في قدرة الشرطة على معاملة المواطنين بالتساوي حيث تبلغ 44% وتراجع أكثر إلى 19% فقط عندما يتعلق الأمر بالحماية من اعتداءات المستوطنين.
- من الجدير بالذكر أن نسبة من 15% فقط تعتقد أن الشرطة الفلسطينية تقوم دائماً بخدمة جميع المواطنين بدون تمييز بغض النظر عن انتمائهم الحزبي أو السياسي فيما تقول نسبة من 20% أنها تقوم بذلك معظم الوقت. كما أن نسبة من 21% فقط تعتقد أن الشرطة تقوم دائماً بالالتزام بالقانون أثناء أداء عملها. فيما تقول نسبة من 25% أنها تقوم بذلك معظم الوقت.

#### (4) القضاء ونظام العدالة:

- عند سؤال المشاركين في الاستطلاع عما اذا كانوا سيلجأون للقضاء أم للجان الإصلاح فيما لو حصل نزاع بينهم وبين مواطنين آخرين أجابت الأغلبية (70%) بأنها ستلجأ للجان الإصلاح فيما قالت نسبة من 23% فقط أنها ستلجأ للقضاء. ترتفع نسبة اللجوء للجان الإصلاح في منطقة الإتش 2 في الخليل (90%) ثم أحياء القدس المعزولة (80%)، ثم المناطق "ب" و"جيم" (68% لكل منهما). (أنظر الشكل رقم 19)



- ويتضح من إجابة أخرى للمشاركين السبب وراء تفضيل لجان الإصلاح، حيث قالت نسبة من 86% أن لجان الإصلاح أسرع من المحاكم في البت في النزاعات بين المواطنين.
- بلغت نسبة الذين يقولون أنهم قد لجأوا خلال السنوات الخمسة الماضية للمحاكم الفلسطينية 21%. من بين الذين لجأوا للمحاكم سابقاً قالت نسبة من 47% أن انطباعاتهم عن عمل المحاكم كانت إيجابية وقالت نسبة من 51% أنها كانت سلبية.
- تشير النتائج إلى أن 69% من الجمهور تعتقد أنه عند صدور قرارات المحاكم فإنه يتم تنفيذها، لكن المشكلة في نظر الجمهور تكمن فيما أشرنا إليه أعلاه وهو المتعلق بسرعة أو بطء إصدار القرارات تقول نسبة من 79% أن المحاكم ستكون بطيئة في إصدار قراراتها. ولعل هناك سبب آخر لتردد بعض الناس في اللجوء للمحاكم وخاصة بين سكان المناطق الواقعة خارج منطقة "أ"، حيث تقول نسبة من 50% من سكان هذه المناطق أن القضاء في الضفة الغربية لا يعامل المواطنين بالتساوي بغض النظر عن مكان سكنهم، أي "أ" و"ب" أو "جيم" فيما تقول نسبة من 40% فقط أن القضاء يعامل كافة المناطق بالتساوي. تظهر النتائج بوضوح أن الاعتقاد بعدم التساوي ينتشر بكثرة في منطقة الإتش 2 في الخليل حيث تصل إلى 67%، ثم في أحياء القدس المعزولة (60%) ثم في المنطقة "جيم" (49%) ثم المنطقة "ب" (48%). (الشكل رقم 20)

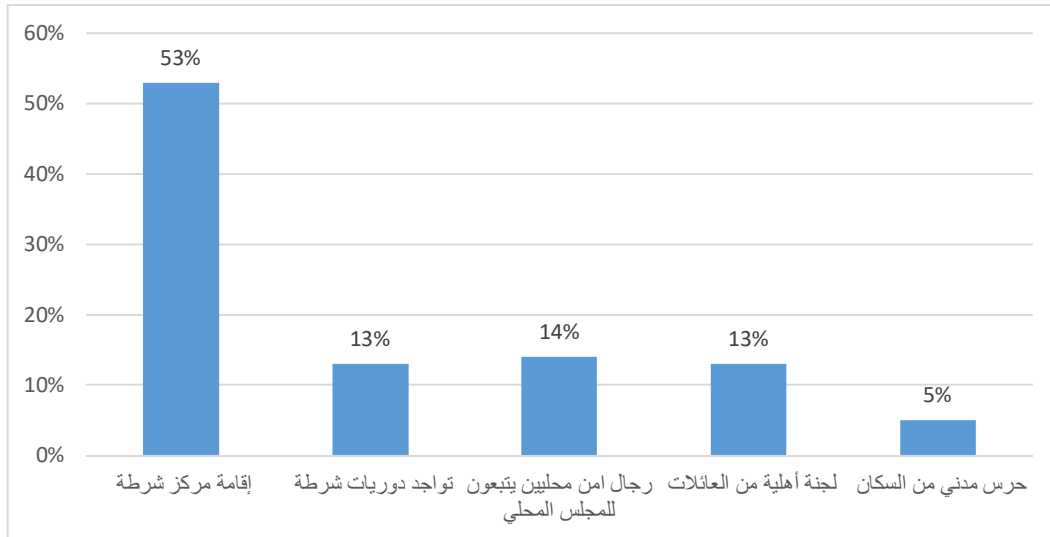


##### (5) كيفية توفير الأمن للمناطق الواقعة خارج "أ" في الضفة الغربية:

- تقول الغالبية العظمى من الجمهور الفلسطيني المشارك في الاستطلاع أن معالجة الأمن وفرض القانون يتطلب في ظروف عادية وجود مركز للشرطة الفلسطينية ووجود دوريات يومية لها وأنه لو كان هناك تواجد لها فإن الأوضاع في مناطقهم ستكون أفضل. فمثلاً توافق نسبة من 79% على ضرورة وجود مركز للشرطة، وتوافق نسبة من 80% على ضرورة تواجد دوريات يومية للشرطة، وتوافق نسبة من 83% على القول بأنه لو كان هناك تواجد للشرطة الفلسطينية في منطقة سكنهم فإن الأوضاع ستكون أفضل. في المقابل توافق نسبة من 16% فقط على القول بأن تواجداً للشرطة الإسرائيلية في منطقة سكنه سيجعل الأوضاع أفضل.

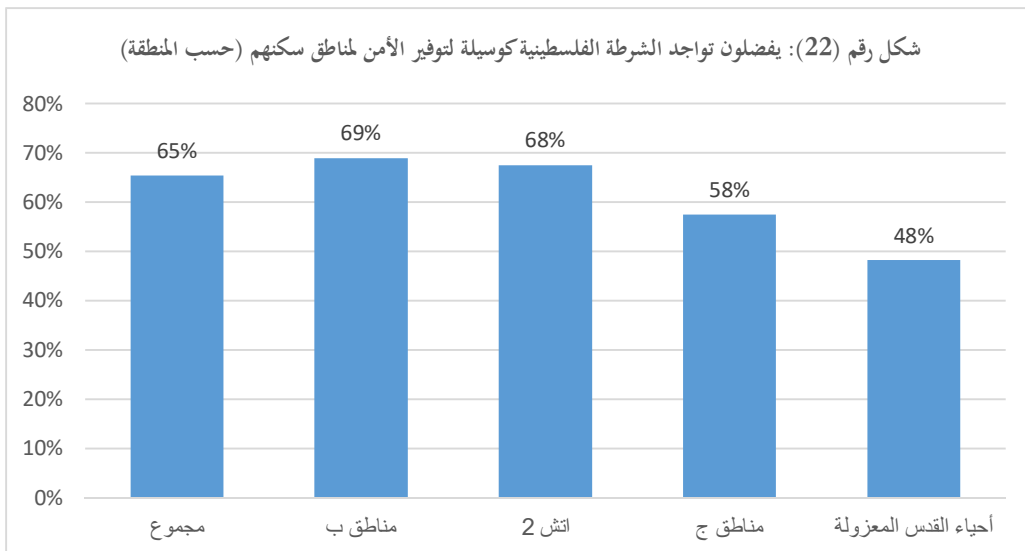
- سألنا الجمهور عن الحل الأفضل لتوفير الأمن في مناطق سكنهم في ظل الظروف الراهنة. يقول حوالي الثلثين (65%) أن الحل الأفضل لمعالجة الجريمة وتعزيز الأمن في منطقتهم هو من خلال تواجد الشرطة الفلسطينية، إما من خلال إقامة مركز شرطة (53%) أو من خلال تواجد دوريات للشرطة (13%). في المقابل تقول نسبة من 14% أن الحل يكمن في وجود رجال أمن محليين يتبعون للمجلس المحلي أو البلدي فيما تقول نسبة من 13% أنه يفضل وجود لجنة أهلية من العائلات في المنطقة لتشرف على احتياجات الأمن، وتقول نسبة من 5% أنه يكمن في إيجاد حرس مدني من سكان المنطقة ينسق مع الشرطة الفلسطينية. (أنظر الشكل رقم 21)

شكل رقم (21): تفضيل البدائل المختلفة لتوفير الأمن برأي سكان المناطق خارج "أ"

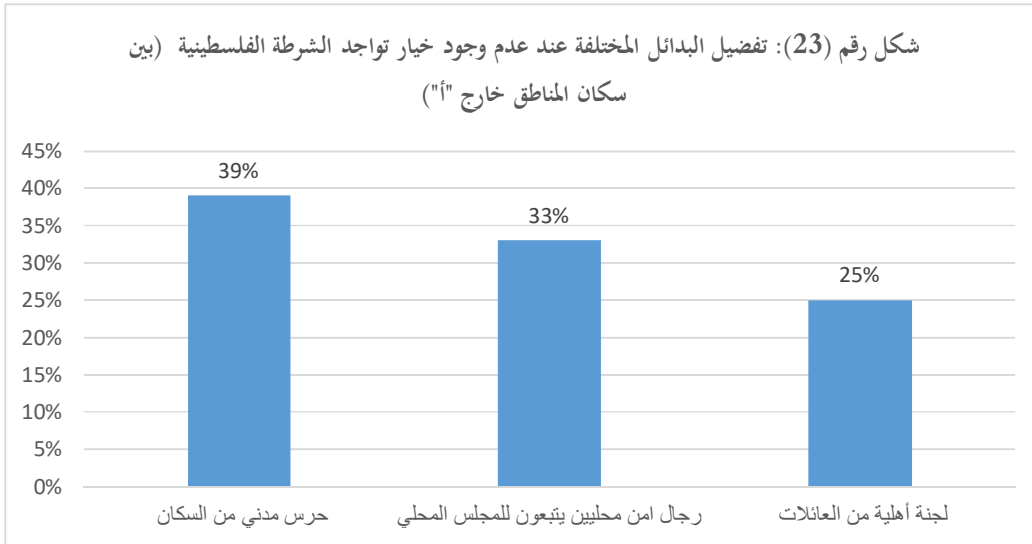


يتضح من النتائج أنه باستثناء أحياء القدس المعزولة، فإن أغلبية في كافة المناطق الأخرى تفضل التواجد الشرطي الفلسطيني كما يتضح من الشكل 22 أدناه.

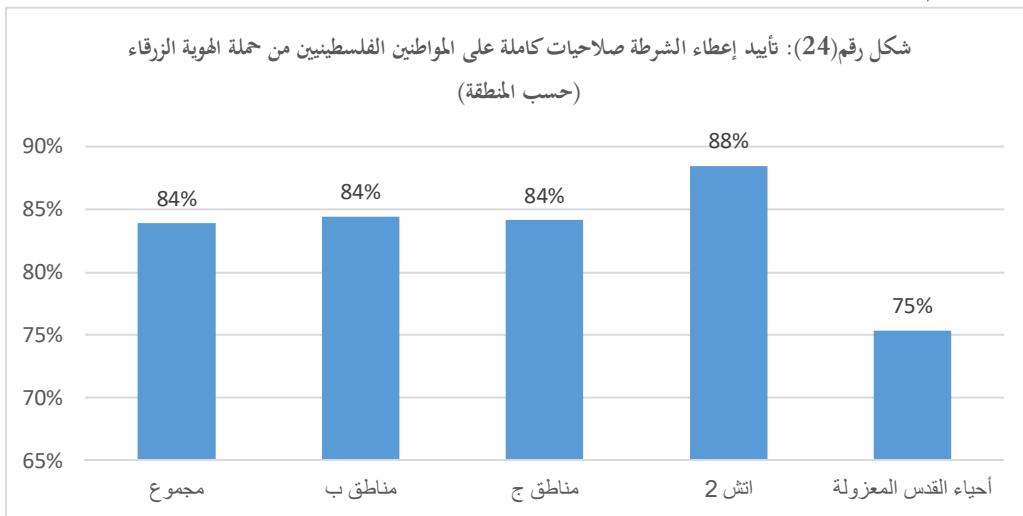
شكل رقم (22): يفضلون تواجد الشرطة الفلسطينية كوسيلة لتوفير الأمن لمناطق سكنهم (حسب المنطقة)



- عند إزالة خيار التواجد الشرطي الفلسطيني يفضل الجمهور كما يظهر من الشكل رقم (23) أولاً خيار وجود حرس مدني ينسق مع الشرطة الفلسطينية (39%)، يتبعه خيار وجود رجال أمن ينتمون للمجلس المحلي أو البلدي (33%)، ويتبع ذلك وجود لجنة أهلية من العائلات (25%). يبرز خيار وجود حرس مدني بشكل خاص في منطقة الإتش 2 في الخليل (65%).



- تشير النتائج بوضوح إلى أن المطالبة بتواجد شرطي فلسطيني ينبع أساساً من الاعتقاد بأن هذا التواجد سيضمن تحسناً في أوضاع الأمن. سأل الاستطلاع المشاركين ما اذا قد تم خلال السنتين الماضيتين افتتاح مركز للشرطة الفلسطينية في منطقة سكنهم أو في المناطق القريبة منها ثم سأل أولئك الذين أجابوا بنعم عما اذا أصبحت أوضاع الأمن وفرض القانون أفضل أم أسوأ أو بقيت كما كانت. قالت نسبة من 17% أنه قد تم فعلاً افتتاح مركز شرطة خلال السنتين الماضيتين وقالت نسبة من 60% من هؤلاء أن الأوضاع قد أصبحت أفضل فيما قالت نسبة من 10% فقط أنها قد أصبحت أسوأ.
- أما النسبة الأكبر (81%) الذين قالوا بأنه لم يتم افتتاح مركز شرطة في منطقتهم أو في المناطق القريبة منها خلال السنتين الماضيتين فقالت أغلبية كبيرة منهم (70%) أنهم يرون حاجة لافتتاح مركز شرطة في منطقتهم.
- إن المطالبة بتواجد شرطي فلسطيني لا تقتصر على تلبية الحاجة لمعالجة الجريمة وفرض النظام والقانون، بل تشمل أيضاً الحاجة لتوفير الحماية من اعتداءات المستوطنين. عند سؤال الجمهور عن أفضل الطرق للقيام بذلك طالبت نسبة من 53% بنشر قوات من الأمن الفلسطيني في القرى والبلدات المستهدفة فيما طالبت نسبة من 37% بتشكيل لجان دفاع محلية غير مسلحة من سكان القرى والبلدات المستهدفة.
- لتحسين أداء الشرطة الفلسطينية تطالب الغالبية العظمى من الجمهور بإعطائها صلاحيات كاملة على المواطنين الفلسطينيين من حملة الهوية الزرقاء من سكان القدس عند ارتكابهم المخالفة، تماماً مثلما توجد لها صلاحيات على حملة الهويات الخضراء. تشير النتائج إلى أن هذه المطالبة تأتي من كافة المناطق بما في ذلك سكان الأحياء المنعزلة من القدس حيث تبلغ النسبة لديهم كما يشير الشكل أدناه إلى 75%. (أنظر الشكل رقم 24)



- كذلك يوافق حوالي ثلاثة أرباع الجمهور (74%) على ضرورة استمرار التنسيق مع الطرف الإسرائيلي لحركة سيارات الشرطة الفلسطينية لكي تتمكن من الوصول إلى المناطق الفلسطينية المختلفة فيما تقول نسبة من 23% أنها تعارض ذلك.

## من بحاجة للأمن؟

الاستطلاع الأول - يونيو (حزيران) 2016 - كافة مناطق الضفة الغربية

المجموع	"أ"	خارج "أ"	
			<b>Q11 هل تشعر هذه الأيام بأن الأمن و السلامة الشخصية لك ولأفراد أسرتك متوفرين أم غير متوفرين؟</b>
1 ( متوفران بشكل كامل	%2.6	%1.4	%2.1
2 ( متوفران	%49.0	%36.6	%43.6
3) غير متوفران	%39.6	%43.2	%41.1
4) غير متوفران بالمرة	%8.4	%18.8	%12.9
5) لا رأي	%0.4	%0.0	%0.2
			<b>Q12 هل تدفعك الأوضاع السياسية والأمنية والاقتصادية الراهنة للرغبة في الهجرة إلى خارج الوطن؟</b>
1) (بالتأكيد ارغب بالهجرة	%10.3	%9.8	%10.1
2) ارغب بالهجرة	%11.6	%12.1	%11.8
3) لا ارغب بالهجرة	%36.6	%40.6	%38.3
4) بالتأكيد لا ارغب بالهجرة	%41.3	%37.6	%39.7
5) لا رأي	%0.2	%0.0	%0.1
			<b>SQ1 برأيك ما هي افضل طريقة لتوفير الحماية للفلسطينيين من اعتداءات المستوطنين على السكان والممتلكات؟</b>
1) تشكيل لجان دفاع محلية غير مسلحة من سكان القرى والبلدات	%27.7	%30.4	%28.9
2) نشر قوات من الامن الفلسطيني في القرى والبلدات المستهدفة	%46.6	%39.7	%43.6
3) العودة لانتفاضة مسلحة	%22.1	%25.0	%23.4
4) اخرى حدد	%1.6	%1.3	%1.5
5) لا رأي/ لا أعرف	%1.9	%3.7	%2.7
			<b>SQ2 قام إرهابيون يهود مستوطنون في الضفة الغربية بإلقاء زجاجات حارقة على منازل مواطنين فلسطينيين في قرية دوما مما أدى لاستشهاد طفل فلسطيني ووالديه وإصابة بقية أفراد العائلة. من ينبغي بنظرك أن يكون المسؤول عن توفير الحماية للفلسطينيين من إرهاب المستوطنين؟</b>
1) السلطة الفلسطينية	%74.4	%59.7	%68.0
2) جيش الاحتلال	%9.5	%10.7	%10.0
3) المواطنون الفلسطينيون أنفسهم	%13.0	%25.5	%18.4
4) أخرى حدد	%1.3	%2.0	%1.6
5) لا رأي / لا اعرف	%1.8	%2.1	%2.0
			<b>SQ4 لو شكلت السلطة الفلسطينية رسميا حرس مدني غير مسلح يتشكل من متطوعين لحماية بلدات وقرى مهددة من إرهاب المستوطنين، هل تعتقد أن هذا العمل سيساهم في توفير الأمن للفلسطينيين؟</b>
1) بالتأكيد نعم	%5.0	%8.7	%6.6
2) نعم	%47.8	%49.7	%48.6
3) لا	%33.0	%29.6	%31.5
4) بالتأكيد لا	%12.0	%9.9	%11.1
5) لا رأي/ لا أعرف	%2.3	%2.0	%2.2
			<b>SQ5 هل ستتطوع في هذه الحالة للمشاركة في هذا الحرس في منطقة سكنك؟</b>
1) بالتأكيد نعم	%5.5	%9.7	%7.3
2) نعم	%41.5	%39.2	%40.5



المجموع	خارج "أ"	"أ"	
%39.3	%37.7	%40.5	لا (3)
%9.9	%9.3	%10.4	بالتأكيد لا (4)
%3.0	%4.1	%2.1	لا رأي / لا أعرف (5)
<b>SQ7 من بنظرك ينبغي أن تكون الجهة التي تريد منها أن تعمل على حل هذه المشكلة التي يضر استمرارها بأمنك وسلامتك وأمن وسلامة عائلتك؟ [لا تقرأ الإجابات]</b>			
%14.2	%22.1	%8.0	(1) الشرطة الإسرائيلية/ السلطات الإسرائيلية
%53.2	%42.3	%61.7	(2) الشرطة الفلسطينية/ السلطات الفلسطينية
%13.9	%13.7	%13.9	(3) المجلس المحلي أو البلدي
%7.6	%9.4	%6.2	(4) أخرى (حدد —)
%11.1	%12.5	%10.1	(5) لا رأي / لا أعرف
<b>SQ8 في حال مواجهة أي مشكلة معك أو اعتداء عليك لمن تعتقد أنك ستوجهه أولاً لحل المشكلة أو وقف الاعتداء؟</b>			
%43.8	%32.3	%52.7	(1) الشرطة
%5.0	%6.0	%4.2	(2) الأجهزة الأمنية الفلسطينية
%32.6	%35.2	%30.6	(3) العائلة أو العشيرة
%6.1	%10.2	%3.0	(4) وجهاء في منطقة سكني
%1.3	%1.4	%1.2	(5) الحركة أو الحزب السياسي
%2.0	%2.7	%1.5	(6) الأصدقاء
%6.5	%8.3	%5.2	(7) الجأ لأخذ حقي بيدي
%1.2	%1.8	%7.	(8) أخرى حدد
%1.5	%2.0	%1.1	(9) لا رأي / لا أعرف
<b>SQ10 لو حصل نزاع بينك وبين مواطن آخر هل تعتقد أن المحاكم الفلسطينية ستكون قادرة على حل هذا النزاع؟</b>			
%4.0	%6.1	%2.4	(1) بالتأكيد ستكون قادرة
%54.2	%45.4	%60.9	(2) ستكون قادرة
%31.3	%32.5	%30.4	(3) لن تكون قادرة
%6.5	%10.0	%3.7	(4) بالتأكيد لن تكون قادرة
%4.1	%6.1	%2.5	(5) لا رأي / لا أعرف
<b>SQ11 هل تعتقد أن المحاكم ستكون سريعة أم بطيئة في إصدار قراراتها؟</b>			
%0.9	%1.7	%0.2	(1) بالتأكيد سريعة
%11.3	%11.1	%11.5	(2) سريعة
%59.3	%56.9	%61.2	(3) بطيئة
%24.8	%25.3	%24.4	(4) بالتأكيد بطيئة
%3.6	%5.0	%2.6	(5) لا رأي / لا أعرف
<b>SQ12 لو أصدرت هذه المحاكم قراراتها ، باعتقادك هل سيتم أم لن يتم تنفيذ هذه القرارات؟</b>			
%2.7	%4.0	%1.7	(1) بالتأكيد سيتم تنفيذها
%55.5	%51.7	%58.3	(2) سيتم تنفيذها
%31.3	%30.7	%31.7	(3) لن يتم تنفيذها
%5.2	%6.5	%4.3	(4) بالتأكيد لن يتم تنفيذها
%5.3	%7.1	%4.0	(5) لا رأي / لا أعرف

## من بحاجة للأمن؟

الاستطلاع الثاني – أغسطس (آب) 2016 – مناطق الضفة الغربية الواقعة خارج المنطقة "أ"

أحياء القدس المعزولة	اتش 2 / الخليل	المنطقة "جيم"	المنطقة "ب"	المجموع	
<b>Q02</b> إلى أي درجة أنت متخوف أن تتعرض في حياتك اليومية أنت أو أحد أفراد أسرته للأذى أو الاعتقال على أيدي أجهزة الامن الفلسطينية كالشرطة وغيرها؟					
7.6%	0.0%	2.8%	4.4%	4.2%	(1) شديد القلق
20.5%	12.1%	19.9%	21.5%	20.8%	(2) قلق
60.7%	43.6%	54.9%	54.7%	54.8%	(3) غير قلق
8.6%	44.3%	22.2%	19.0%	19.7%	(4) غير قلق بالمره
2.5%	0.0%	.1%	.5%	.5%	(5) لا رأي / لا أعرف
<b>Q03</b> هل تدفعك الأوضاع السياسية والأمنية والاقتصادية الراهنة للرغبة في الهجرة إلى خارج الوطن؟					
8.5%	0.0%	7.5%	6.1%	6.3%	(1) بالتأكيد ارغب بالهجرة
12.8%	5.4%	10.5%	12.5%	11.9%	(2) ارغب بالهجرة
61.5%	37.4%	41.9%	41.0%	42.5%	(3) لا ارغب بالهجرة
17.2%	57.2%	39.9%	40.4%	39.3%	(4) بالتأكيد لا ارغب بالهجرة
0.0%	0.0%	.2%	.0%	.1%	(5) لا رأي
<b>Q04</b> اذا كنت ترغب بالهجرة ما هو السبب الرئيسي لذلك ؟					
27.2%	40.7%	17.0%	13.0%	15.2%	(1) الوضع الامني
35.0%	40.7%	63.2%	62.3%	60.0%	(2) الوضع الاقتصادي
24.7%	18.5%	4.4%	13.4%	12.9%	(3) الاوضاع السياسية
13.0%	0.0%	15.5%	11.2%	12.0%	(4) اخرى حدد
0.0%	0.0%	0.0%	0.0%	0.0%	(5) لا رأي / لا أعرف
<b>Q05</b> خلال السنتين الماضيتين ، هل ترى أن الأوضاع اصبحت افضل ام اسوأ في مجال فرض النظام والقانون من قبل أجهزة الأمن؟					
1.2%	0.0%	1.9%	1.6%	1.6%	(1) بالتأكيد أفضل
17.5%	10.7%	20.8%	25.1%	23.3%	(2) أفضل
27.5%	13.1%	29.1%	27.7%	27.5%	(3) كما كانت
38.1%	23.8%	32.2%	32.2%	32.3%	(4) أسوأ
10.2%	52.5%	13.0%	11.1%	12.8%	(5) بالتأكيد أسوأ
5.4%	0.0%	3.0%	2.2%	2.5%	(6) لا رأي / لا أعرف
<b>Q07</b> هل تعرضت أنت أو أحد أفراد أسرته الذين يسكنون معك في نفس المنزل لاعتداء جسدي أو هل تعرض بيتك أو أرضك أو سيارتك أو محلك لسرقة أو لاعتداء خلال السنة الماضية من قبل فلسطينيين اخرين؟					
6.9%	19.0%	5.4%	3.6%	4.7%	(1) نعم انا شخصيا
4.3%	12.1%	3.6%	5.1%	5.0%	(2) نعم احد افراد اسرتي
88.8%	68.9%	91.1%	91.2%	90.3%	(3) لا انتقل الى سؤال 15
0.0%	0.0%	0.0%	0.0%	0.0%	(4) رفض الإجابة انتقل الى سؤال 15
<b>Q08</b> اذا كان الجواب نعم، هل تقدمت/ بشكوى للشرطة الفلسطينية أو أجهزة الأمن الأخرى؟					
65.2%	38.8%	63.9%	69.5%	64.9%	(1) نعم

أحياء القدس المعزولة	اتش 2 / الخليل	المنطقة "جيم"	المنطقة "ب"	المجموع	
34.8%	61.2%	35.1%	26.8%	32.5%	(2) لا
0.0%	0.0%	1.1%	3.7%	2.6%	(3) رفض الإجابة
<b>Q09</b> إذا كان الجواب نعم، هل أنت راض عن أداء الشرطة او أجهزة الأمن في التحقيق في الاعتداء وكشف ظروفه؟					
33.6%	18.3%	20.8%	34.1%	31.0%	(1) نعم
66.4%	81.7%	72.3%	65.9%	67.9%	(2) لا
0.0%	0.0%	6.9%	0.0%	1.1%	(3) رفض الإجابة
<b>Q10</b> إذا كان الجواب لا، ما هو السبب الذي دفعك لعدم التقدم بشكوى؟					
0.0%	26.7%	0.0%	4.2%	7.6%	(1) لا أتق بالشرطة وأجهزة الأمن
27.4%	23.3%	19.2%	58.4%	42.1%	(2) لا يستطيعون عمل شيء مفيد لي
31.5%	0.0%	25.2%	7.0%	10.8%	(3) لا يوجد قسم شرطة او اي اجهزة امنية في المنطقة التي اسكن فيها
13.7%	50.0%	18.7%	7.1%	18.2%	(4) الشرطة لا تستطيع الوصول الى منطقة سكني
27.4%	0.0%	36.9%	23.4%	21.3%	(5) أخرى (حدد) _____
<b>11-1</b> مكافحة الجريمة (كالسرقة وترويج المخدرات)					
10.6%	0.0%	23.5%	22.7%	21.2%	(1) تقوم بها دائما
17.5%	7.6%	17.4%	26.3%	23.5%	(2) تقوم بها معظم الوقت
24.6%	36.8%	30.0%	29.3%	29.3%	(3) تقوم بها أحيانا فقط
29.7%	53.3%	22.2%	14.8%	18.4%	(4) لا تقوم بها بالمرّة
10.4%	2.2%	3.1%	5.1%	5.0%	(5) لا رأي/ لا أعرف
7.2%	0.0%	3.8%	1.9%	2.5%	لا ينطبق
<b>11-2</b> الالتزام بالقانون أثناء أداء عملها					
14.3%	0.0%	24.3%	21.8%	21.0%	(1) تقوم بها دائما
10.4%	11.9%	21.5%	28.2%	25.2%	(2) تقوم بها معظم الوقت
15.7%	30.7%	29.9%	30.1%	29.1%	(3) تقوم بها أحيانا فقط
30.7%	55.2%	17.1%	11.6%	15.3%	(4) لا تقوم بها بالمرّة
19.8%	2.2%	4.9%	7.7%	7.9%	(5) لا رأي/ لا أعرف
9.0%	0.0%	2.3%	.6%	1.5%	لا ينطبق
<b>11-3</b> خدمة جميع المواطنين بدون تمييز بغض النظر عن انتمائهم الحزبي أو السياسي					
7.1%	0.0%	15.2%	16.7%	15.2%	(1) تقوم بها دائما
7.9%	14.1%	20.0%	21.9%	20.3%	(2) تقوم بها معظم الوقت
12.2%	31.7%	24.1%	24.8%	24.1%	(3) تقوم بها أحيانا فقط
47.6%	54.2%	33.0%	29.3%	32.1%	(4) لا تقوم بها بالمرّة
16.6%	0.0%	5.0%	6.8%	6.9%	(5) لا رأي/ لا أعرف
8.5%	0.0%	2.6%	.5%	1.4%	لا ينطبق
<b>11-4</b> توفير الأمن للمواطن بحمايته من اعتداءات عصابات أو مجموعات مسلحة					
10.1%	0.0%	18.5%	17.8%	16.8%	(1) تقوم بها دائما

أحياء القدس المعزولة	اتش 2 / الخليل	المنطقة "جيم"	المنطقة "ب"	المجموع	
11.5%	6.4%	19.8%	24.9%	22.4%	(2) تقوم بها معظم الوقت
12.2%	39.0%	24.1%	27.8%	26.4%	(3) تقوم بها أحيانا فقط
43.9%	54.5%	30.2%	20.0%	24.6%	(4) لا تقوم بها بالمرّة
13.8%	0.0%	2.7%	7.3%	6.7%	(5) لا رأي / لا أعرف
8.5%	0.0%	4.7%	2.2%	3.0%	(6) لا ينطبق
<b>5-11 إجراء إصلاحات داخلية لمكافحة الفساد داخل أجهزة الأمن</b>					
5.5%	0.0%	12.4%	14.5%	13.0%	(1) تقوم بها دائما
10.5%	9.9%	12.6%	18.7%	16.7%	(2) تقوم بها معظم الوقت
12.0%	24.4%	26.7%	25.4%	24.6%	(3) تقوم بها أحيانا فقط
37.1%	54.2%	28.4%	21.2%	24.7%	(4) لا تقوم بها بالمرّة
26.5%	11.5%	17.1%	18.5%	18.6%	(5) لا رأي / لا أعرف
8.5%	0.0%	2.8%	1.8%	2.4%	(6) لا ينطبق
<b>6-11 إجراء إصلاحات داخلية بحيث لا يكون أعضاء هذه الأجهزة موالون للأحزاب السياسية الحاكمة</b>					
9.1%	0.0%	12.5%	13.5%	12.6%	(1) تقوم بها دائما
7.5%	7.6%	11.7%	16.8%	15.0%	(2) تقوم بها معظم الوقت
6.6%	24.4%	25.6%	24.6%	23.5%	(3) تقوم بها أحيانا فقط
42.2%	57.4%	29.0%	26.0%	28.7%	(4) لا تقوم بها بالمرّة
25.4%	10.5%	18.6%	17.3%	17.9%	(5) لا رأي / لا أعرف
9.3%	0.0%	2.6%	1.7%	2.3%	(6) لا ينطبق
<b>7-11 تنفيذ قرارات المحاكم</b>					
12.7%	3.2%	25.7%	23.7%	22.6%	(1) تقوم بها دائما
12.6%	17.1%	26.7%	28.9%	27.0%	(2) تقوم بها معظم الوقت
19.6%	33.8%	23.7%	25.7%	25.2%	(3) تقوم بها أحيانا فقط
30.1%	43.7%	16.0%	11.5%	14.6%	(4) لا تقوم بها بالمرّة
16.4%	2.2%	5.9%	9.1%	8.8%	(5) لا رأي / لا أعرف
8.5%	0.0%	2.0%	1.1%	1.7%	(6) لا ينطبق
<b>8-11 استعمال أساليب تحقيق مشروعة بدون اللجوء للتعذيب</b>					
4.2%	0.0%	8.3%	10.1%	9.1%	(1) تقوم بها دائما
4.1%	12.1%	13.6%	17.1%	15.4%	(2) تقوم بها معظم الوقت
13.7%	31.7%	24.8%	25.7%	24.9%	(3) تقوم بها أحيانا فقط
40.5%	45.7%	25.8%	21.1%	24.1%	(4) لا تقوم بها بالمرّة
29.0%	10.5%	24.8%	24.1%	24.1%	(5) لا رأي / لا أعرف
8.5%	0.0%	2.7%	1.9%	2.4%	(6) لا ينطبق
<b>1-12 أجهزة الأمن الفلسطينية في منطقة سكني تعمل من أجل أمن وسلامة المواطن أولاً</b>					
9.7%	5.4%	26.4%	31.7%	28.3%	(1) صحيحة جداً
33.1%	25.6%	41.9%	45.4%	43.2%	(2) صحيحة إلى حد ما
20.1%	43.1%	16.6%	11.1%	13.8%	(3) غير صحيحة

أحياء القدس المعزولة	اتش 2 / الخليل	المنطقة "جيم"	المنطقة "ب"	المجموع	
24.8%	25.8%	10.8%	7.8%	10.1%	(4) غير صحيحة بالمره
5.3%	0.0%	1.3%	2.7%	2.5%	(5) لا رأي / لا أعرف
7.0%	0.0%	3.1%	1.3%	2.0%	(6) لا ينطبق
<b>Q13</b> متى كانت اخر مرة شاهدت فيها الشرطة الفلسطينية بلباسها الرسمي في منطقة سكنك ؟					
8.2%	12.1%	22.6%	40.9%	34.5%	(1) خلال الاسبوعين الماضيين
16.6%	10.5%	22.6%	18.6%	18.9%	(2) خلال الشهرين الماضيين
3.9%	7.3%	8.1%	12.5%	10.9%	(3) خلال السنة الماضية
6.3%	20.7%	9.1%	8.6%	9.0%	(4) شاهدتهم قبل أكثر من سنة
65.0%	49.4%	37.5%	18.5%	26.1%	(5) لا رأي / لا أعرف
0.0%	0.0%	.1%	.8%	.6%	(6) لا ينطبق
<b>Q14</b> يتطلب الوصول الى الكثير من مناطق (ب، ج) من قبل الشرطة الفلسطينية التنسيق مع الطرف الاسرائيلي. هل تعتقد ان السبب وراء تأخر وصول الشرطة إن حدث هو رفض الطرف الاسرائيلي لهذا التنسيق؟					
60.4%	76.9%	81.8%	77.2%	76.8%	(1) نعم
15.8%	19.9%	11.8%	13.3%	13.4%	(2) لا
23.8%	3.2%	6.4%	9.5%	9.8%	(3) رفض الإجابة
<b>Q15</b> عند النظر في الاتفاقات السياسية مع إسرائيل، مثل اتفاق أوسلو، ودور الأجهزة الأمنية الفلسطينية في الالتزام بها، مثل قيام اجهزة الشرطة الفلسطينية والارتباط العسكري بالتنسيق لحركة هذه القوات مع الطرف الإسرائيلي، هل ترى أن عمل المؤسسة الأمنية الفلسطينية هذا يخدم أهدافاً وطنية أم يخدم أهدافاً غير وطنية؟					
2.0%	1.0%	10.5%	12.6%	11.1%	(1) بالتأكيد يخدم أهدافاً وطنية
22.9%	24.4%	32.0%	34.0%	32.5%	(2) يخدم أهدافاً وطنية
36.5%	47.6%	29.2%	28.2%	29.6%	(3) يخدم أهدافاً غير وطنية
18.3%	12.4%	11.4%	11.3%	11.9%	(4) بالتأكيد يخدم أهدافاً غير وطنية
20.3%	14.6%	16.9%	13.9%	14.9%	(5) لا رأي / لا أعرف
<b>Q16</b> يقول البعض أن هذا التنسيق الامني لحركة اجهزة الامن الفلسطينية على الطرقات يساهم في تخفيف عبء الاحتلال عن كاهل المواطن فيما يقول آخرون أنه يزيد من عبء الاحتلال. ما رأيك أنت؟					
8.1%	0.0%	4.3%	10.1%	8.6%	(1) بالتأكيد يساهم في تخفيف عبء الاحتلال
30.8%	20.2%	40.1%	38.2%	37.4%	(2) يساهم في تخفيف عبء الاحتلال
25.7%	39.9%	25.3%	22.4%	23.7%	(3) يزيد عبء الاحتلال
9.4%	15.6%	8.9%	10.7%	10.4%	(4) بالتأكيد يزيد عبء الاحتلال
10.7%	10.9%	14.0%	10.0%	10.8%	(5) لا يخفف ولا يزيد عبء الاحتلال
15.3%	13.4%	7.4%	8.7%	9.1%	(6) لا رأي / لا أعرف
<b>Q17</b> هل انت مطلع على عمل الارتباط العسكري الفلسطيني في موضوع التنسيق الامني مع الطرف الاسرائيلي؟					
27.4%	17.2%	16.6%	19.1%	19.2%	(1) مطلع
69.5%	82.8%	82.8%	77.6%	78.2%	(4) غير مطلع
3.1%	0.0%	.6%	3.3%	2.7%	(6) رفض الاجابة
<b>Q18</b> هل أنت راض أو غير راض عن عمل الارتباط العسكري ؟					

أحياء القدس المعزولة	اتش 2 / الخليل	المنطقة "جيم"	المنطقة "ب"	المجموع	
4.6%	0.0%	8.0%	4.4%	4.9%	(1) بالتأكيد راض
32.6%	12.9%	42.9%	46.4%	43.5%	(2) راض
32.8%	31.7%	40.1%	39.9%	39.0%	(3) غير راض
30.1%	55.5%	5.9%	7.8%	11.1%	(4) غير راض بالمرة
0.0%	0.0%	3.1%	1.5%	1.6%	(5) لا رأي / لا أعرف
<b>Q19</b> عند صدور قرارات عن المحاكم الفلسطينية تتعلق بأشخاص أو أمور في منطقتك هل تقوم أجهزة الأمن الفلسطينية بتنفيذ هذه القرارات ؟					
13.3%	13.1%	22.6%	24.2%	22.8%	(1) نعم، دائما
35.9%	33.3%	51.7%	53.4%	51.2%	(2) نعم أحيانا
8.4%	19.9%	14.0%	11.3%	11.9%	(3) لا تقوم بذلك معظم الوقت
22.8%	28.7%	7.1%	4.7%	7.2%	(4) لا تقوم بذلك بالمرة
19.6%	5.1%	4.7%	6.3%	6.9%	(5) لا رأي / لا أعرف
<b>Q20</b> لو وجدت نفسك يوما بحاجة لخدمة الشرطة الفلسطينية لأي سبب كان، هل تعتقد أن الشرطة ستعمل على خدمتك بالسرعة التي ترغب بها؟					
6.6%	4.4%	8.6%	14.5%	12.6%	(1) بالتأكيد نعم
24.4%	23.1%	42.7%	45.0%	42.4%	(2) نعم
39.2%	37.2%	29.9%	24.4%	26.8%	(3) لا
14.4%	24.8%	9.1%	8.6%	9.6%	(4) بالتأكيد لا
7.4%	10.5%	8.6%	5.6%	6.4%	(5) غير متأكد
8.0%	0.0%	1.0%	1.9%	2.1%	(6) لا رأي / لا أعرف
<b>Q22</b> هل تعتقد أن القضاء في الضفة الغربية اليوم يعامل المواطنين بالتساوي بغض النظر عن مكان سكنهم (أ، ب، ج) ؟					
3.8%	5.1%	3.4%	4.1%	4.0%	(1) بالتأكيد نعم
19.6%	15.1%	37.4%	38.6%	36.3%	(2) نعم
54.0%	59.8%	44.6%	38.8%	41.6%	(3) لا
5.9%	7.3%	4.7%	9.0%	8.0%	(4) بالتأكيد لا
4.8%	7.6%	5.6%	4.8%	5.1%	(5) غير متأكد
11.8%	5.1%	4.3%	4.7%	5.1%	(6) لا رأي / لا أعرف
<b>Q23</b> هل لجأت للمحاكم الفلسطينية خلال السنوات الخمسة الماضية لأي سبب؟					
18.3%	29.9%	21.4%	20.5%	20.9%	(1) نعم
81.7%	70.1%	77.9%	78.7%	78.4%	(2) لا
0.0%	0.0%	.7%	.8%	.7%	(3) رفض الإجابة
<b>Q24</b> إن كنت قد لجأت لها، قل لنا هل كانت انطباعاتك عن عمل المحاكم من خلال هذه التجربة إيجابية أم سلبية؟					
4.2%	0.0%	3.7%	3.9%	3.7%	(1) بالتأكيد إيجابية
49.5%	21.5%	47.8%	43.6%	43.7%	(2) إيجابية
29.1%	37.0%	36.8%	34.4%	34.7%	(3) سلبية
17.2%	41.5%	9.7%	16.9%	16.7%	(4) بالتأكيد سلبية
0.0%	0.0%	1.9%	1.2%	1.2%	(5) لا رأي / لا أعرف

أحياء القدس المعزولة	اتش 2 / الخليل	المنطقة "جيم"	المنطقة "ب"	المجموع	
					<b>Q26 هل تعتقد أن المحاكم ستكون سريعة أم بطيئة في إصدار قراراتها؟</b>
5%	0.0%	0.0%	6%	4%	(1) بالتأكيد سريعة
9.8%	5.4%	13.4%	13.3%	12.8%	(2) سريعة
49.3%	61.4%	58.3%	59.2%	58.4%	(3) بطيئة
18.8%	27.0%	25.4%	19.2%	20.5%	(4) بالتأكيد بطيئة
21.6%	6.1%	2.9%	7.8%	7.8%	(5) لا رأي / لا أعرف
					<b>Q28 لو حصل نزاع بينك وبين مواطن آخر وعاد الامر لك، هل تلجأ للقضاء ام للجان الاصلاح لحل النزاع؟</b>
6.8%	9.9%	23.2%	25.5%	23.3%	(1) القضاء
79.6%	90.1%	68.0%	68.1%	69.6%	(2) لجان الاصلاح
8.1%	0.0%	7.8%	4.9%	5.5%	(3) اخرى
5.5%	0.0%	1.0%	1.5%	1.6%	(4) لا رأي / لا أعرف
					<b>Q29 هل يوجد في منطقة سكنك اشخاص يقومون بسرقة الكهرباء؟</b>
64.2%	32.3%	23.4%	31.6%	32.4%	(1) نعم
18.1%	57.2%	64.2%	55.6%	54.6%	(2) لا
14.9%	10.5%	6.0%	10.8%	10.2%	(3) رفض الإجابة
2.8%	0.0%	6.4%	2.1%	2.8%	(4) لا ينطبق
					<b>Q31 تشكل سرقة الكهرباء من قبل بعض الناس مشكلة رئيسية لوصول الكهرباء للناس وزيادة تكلفتها على الاخرين. ما هي الطريقة المناسبة لمعالجة هذه المشكلة؟</b>
14.9%	43.7%	32.7%	25.7%	26.8%	(1) قيام شركة الكهرباء بقطع الكهرباء عن السارقين
7.7%	7.3%	9.1%	13.4%	12.1%	(2) قيام الشرطة الفلسطينية بمرافقة عمال الكهرباء لقطع الكهرباء عن السارقين
19.9%	15.6%	27.7%	29.4%	28.0%	(3) تشكيل محاكم خاصة لمحاكمة سارقي الكهرباء
6.4%	2.2%	9.5%	16.2%	13.9%	(4) كل ما سبق
45.5%	31.3%	16.5%	13.3%	16.7%	(5) لا شيء مما سبق
5.7%	0.0%	4.5%	1.9%	2.6%	(6) لا رأي / لا أعرف
					<b>Q32 هل يوجد في منطقة سكنك اشخاص يقومون بسرقة المياه؟</b>
20.4%	19.5%	12.8%	22.2%	20.3%	(1) نعم
63.1%	75.0%	73.2%	64.0%	65.9%	(2) لا
11.9%	5.4%	5.9%	7.5%	7.4%	(3) رفض الإجابة
4.5%	0.0%	8.2%	6.3%	6.3%	(4) لا ينطبق
					<b>Q34 هل تعتقد ان اغلبية الناس في منطقة سكنك يقومون بدفع فواتير الكهرباء؟</b>
8.1%	0.0%	19.3%	23.3%	20.8%	(1) بالتأكيد نعم
40.1%	64.5%	56.5%	60.0%	58.1%	(2) نعم
40.6%	33.3%	16.7%	12.8%	16.1%	(3) لا
5.8%	0.0%	3.3%	1.5%	2.1%	(4) بالتأكيد لا

أحياء القدس المعزولة	اتش 2 / الخليل	المنطقة "جيم"	المنطقة "ب"	المجموع	
5.3%	2.2%	4.2%	2.4%	2.9%	(5) غير متأكد
0.0%	0.0%	0.0%	0.0%	0.0%	(6) لا رأي / لا أعرف
<b>Q35 في منطقتك هل توجد اعتداءات على النساء؟</b>					
21.9%	20.7%	12.8%	12.5%	13.4%	(1) نعم
70.9%	77.1%	83.3%	85.1%	83.6%	(2) لا
7.2%	2.2%	3.9%	2.4%	3.0%	(3) رفض الإجابة
<b>Q36 في منطقتك هل تحصل اغلب النساء على نصيبها القانوني من الميراث؟</b>					
50.8%	27.8%	57.1%	53.2%	52.9%	(1) نعم
29.4%	59.4%	39.1%	43.2%	42.1%	(2) لا
19.8%	12.7%	3.8%	3.6%	5.1%	(3) لا رأي لا اعرف
<b>Q37 في منطقتك هل تستطيع المرأة الوصول للشرطة الفلسطينية للشكوى عند الاعتداء عليها ؟</b>					
63.3%	49.4%	74.9%	73.1%	71.9%	(1) نعم
26.0%	50.6%	22.8%	24.6%	25.3%	(2) لا
10.7%	0.0%	2.2%	2.3%	2.8%	(3) لا رأي لا اعرف
<b>Q38 في منطقتك هل يمكن للمرأة الحصول على الحماية في حال اعتدى عليها احد افراد اسرتها ؟</b>					
72.4%	60.1%	82.4%	78.4%	78.1%	(1) نعم
19.3%	39.9%	14.5%	18.7%	18.7%	(2) لا
8.4%	0.0%	3.1%	3.0%	3.3%	(3) لا رأي لا اعرف
<b>Q39 يجري الحديث مؤخرا عن انتشار تعاطي المخدرات بين الشباب الفلسطيني. من خلال مشاهداتك ومعرفتك في</b>					
9.3%	28.2%	56.3%	49.7%	47.4%	(1) لا يوجد تعاطي مخدرات في المنطقة التي اسكن بها
58.3%	55.5%	23.8%	29.5%	31.4%	(2) ارى تزايد في التعاطي
16.6%	0.0%	6.5%	6.3%	6.9%	(3) ارى نقصانا في التعاطي
7.5%	7.6%	5.0%	6.0%	6.0%	(4) لا ارى تغيرا في وضع تعاطي المخدرات
8.2%	8.7%	8.4%	8.5%	8.4%	(5) لا رأي / لا أعرف
<b>Q40 يغادر بعض الناس مناطق سكنهم بسبب القيود التي يضعها الاحتلال او التهديد بطردهم او هدم مكان سكنهم. ان كانت منطقة</b>					
<b>سكنك تتعرض لتهديدات وقيود كهذه، هل غادر بعض جيرانك من هذه المنطقة لمناطق اخرى؟</b>					
.5%	2.2%	3.0%	6.4%	5.3%	(1) لا ينطبق
35.9%	43.3%	17.8%	13.3%	16.6%	(2) نعم
62.1%	54.5%	76.2%	77.8%	75.7%	(3) لا
1.5%	0.0%	3.0%	2.4%	2.4%	(5) لا رأي / لا أعرف
<b>Q41 أي الامور التالية متوفرة لديك في المنزل او المكان الذي تسكن فيه؟</b>					
<b>Q41-01 مياه من شركة \مصلحة المياه</b>					
100.0%	97.8%	84.4%	83.9%	85.6%	(1) نعم
0.0%	2.2%	15.6%	16.1%	14.4%	(2) لا
0.0%	0.0%	0.0%	.0%	.0%	(3) لا رأي لا اعرف



أحياء القدس المعزولة	اتش 2 / الخليل	المنطقة "جيم"	المنطقة "ب"	المجموع	
<b>Q41-02 كهرياء من شركة الكهرياء</b>					
100.0%	100.0%	91.5%	98.7%	97.5%	(1) نعم
0.0%	0.0%	8.5%	1.0%	2.3%	(2) لا
0.0%	0.0%	0.0%	.3%	.2%	(3) لا رأي لا اعرف
<b>Q41-03 كهرياء من الطاقة الشمسية</b>					
2.8%	0.0%	7.6%	6.1%	5.9%	(1) نعم
97.2%	100.0%	92.1%	93.8%	93.9%	(2) لا
0.0%	0.0%	.3%	.1%	.1%	(3) لا رأي لا اعرف
<b>Q41-03-2 هواتف ثابت</b>					
43.8%	41.1%	39.8%	47.7%	45.8%	(1) نعم
56.2%	58.9%	60.1%	52.0%	54.0%	(2) لا
0.0%	0.0%	.1%	.3%	.2%	(3) لا رأي لا اعرف
<b>Q41-04 انترنت</b>					
76.8%	55.7%	55.7%	64.1%	63.2%	(1) نعم
23.2%	44.3%	44.2%	35.6%	36.6%	(2) لا
0.0%	0.0%	.1%	.3%	.2%	(3) لا رأي لا اعرف
<b>Q41-05 هاتف محمول</b>					
97.9%	100.0%	97.4%	98.1%	98.0%	(1) نعم
2.1%	0.0%	2.6%	1.6%	1.8%	(2) لا
0.0%	0.0%	0.0%	.3%	.2%	(3) لا رأي لا اعرف
<b>Q41-06 سيارة خاصة</b>					
55.4%	38.2%	51.9%	54.6%	53.6%	(1) نعم
44.6%	61.8%	48.0%	45.4%	46.4%	(2) لا
0.0%	0.0%	.1%	.0%	.0%	(3) لا رأي لا اعرف
<b>Q42 ارجو منك ان تقيم الامور التالية في منطقة سكنك هل هي سيئة ام جيدة ؟</b>					
<b>1-42 المواصلات العامة</b>					
29.1%	10.5%	10.8%	15.1%	15.2%	(1) جيد جدا
50.8%	68.1%	41.1%	48.4%	47.9%	(2) جيد
10.7%	16.0%	18.0%	19.8%	18.8%	(3) وسط
7.6%	2.2%	23.2%	15.4%	15.8%	(4) سيء
.2%	3.2%	6.5%	1.0%	2.0%	(5) سيء جدا
1.5%	0.0%	.4%	.2%	.3%	(6) لا رأي
<b>2-42 الخدمات الصحية</b>					
17.3%	0.0%	7.0%	10.7%	10.1%	(1) جيد جدا
60.5%	63.6%	48.7%	51.7%	52.2%	(2) جيد
15.4%	34.3%	22.0%	27.9%	26.2%	(3) وسط
3.7%	2.0%	12.9%	7.7%	8.2%	(4) سيء
.2%	0.0%	9.2%	1.7%	2.9%	(5) سيء جدا

أحياء القدس المعزولة	اتش 2 / الخليل	المنطقة "جيم"	المنطقة "ب"	المجموع	
2.7%	0.0%	.1%	.3%	.4%	(6) لا رأي
<b>3-42) الطرق داخل منطقة سكنك</b>					
4.1%	2.2%	5.3%	12.4%	10.2%	(1) جيد جدا
31.8%	63.0%	52.5%	57.3%	54.9%	(2) جيد
43.2%	31.6%	24.1%	22.6%	24.6%	(3) وسط
21.0%	3.2%	16.9%	7.6%	10.0%	(4) سيء
0.0%	0.0%	1.2%	.2%	.3%	(5) سيء جدا
0.0%	0.0%	0.0%	.0%	.0%	(6) لا رأي
<b>4-42) المدارس</b>					
13.5%	2.2%	8.7%	18.6%	15.9%	(1) جيد جدا
60.4%	68.4%	63.2%	71.9%	69.5%	(2) جيد
15.7%	28.4%	12.1%	7.8%	9.8%	(3) وسط
4.2%	1.0%	5.5%	1.1%	2.1%	(4) سيء
0.0%	0.0%	10.2%	.1%	1.9%	(5) سيء جدا
6.1%	0.0%	.4%	.4%	.8%	(6) لا رأي
<b>5-42) شبكة المياه</b>					
12.1%	0.0%	13.1%	13.4%	12.8%	(1) جيد جدا
62.8%	77.4%	55.0%	52.8%	54.7%	(2) جيد
19.3%	20.4%	14.0%	15.6%	15.8%	(3) وسط
5.3%	2.2%	9.8%	8.9%	8.6%	(4) سيء
0.0%	0.0%	8.1%	9.2%	8.1%	(5) سيء جدا
.5%	0.0%	0.0%	.0%	.1%	(6) لا رأي
<b>6-42) شبكة الكهرباء</b>					
14.9%	0.0%	13.5%	18.4%	16.7%	(1) جيد جدا
65.0%	92.7%	67.1%	74.5%	73.1%	(2) جيد
17.3%	7.3%	10.2%	6.1%	7.6%	(3) وسط
2.8%	0.0%	2.4%	.9%	1.3%	(4) سيء
0.0%	0.0%	6.8%	0.0%	1.2%	(5) سيء جدا
0.0%	0.0%	0.0%	.1%	.0%	(6) لا رأي
<b>7-42) شبكة الاتصال الثابت (تلفون)</b>					
10.2%	0.0%	7.9%	13.2%	11.6%	(1) جيد جدا
49.2%	49.9%	48.4%	57.6%	55.1%	(2) جيد
7.4%	5.4%	2.8%	4.2%	4.2%	(3) وسط
.2%	0.0%	1.4%	1.8%	1.5%	(4) سيء
23.1%	42.4%	37.6%	18.8%	23.2%	(5) سيء جدا
9.9%	2.2%	2.0%	4.5%	4.3%	(6) لا رأي
<b>8-42) شبكة الاتصال الخليوي الفلسطيني</b>					

أحياء القدس المعزولة	اتش 2 / الخليل	المنطقة "جيم"	المنطقة "ب"	المجموع	
19.3%	1.0%	14.1%	21.4%	19.3%	(1) جيد جدا
61.1%	96.8%	72.1%	71.5%	71.7%	(2) جيد
7.6%	2.2%	7.8%	5.0%	5.6%	(3) وسط
.7%	0.0%	2.1%	1.0%	1.1%	(4) سيء
7.7%	0.0%	3.6%	.9%	1.8%	(5) سيء جدا
3.5%	0.0%	.3%	.2%	.5%	(6) لا رأي
<b>9-42 بقالة او سوپرماركت</b>					
40.5%	0.0%	11.8%	23.6%	21.9%	(1) جيد جدا
58.8%	90.5%	54.9%	62.9%	62.1%	(2) جيد
.7%	9.5%	13.8%	6.9%	7.8%	(3) وسط
0.0%	0.0%	8.1%	2.3%	3.1%	(4) سيء
0.0%	0.0%	11.4%	4.3%	5.1%	(5) سيء جدا
0.0%	0.0%	0.0%	.0%	.0%	(6) لا رأي
<b>Q43 في منطقة سكنك او في المنطقة القريبة المحيطة بها قل لنا هل توجد اي من الامور التالية</b>					
<b>Q43-01 مركز شرطة فلسطيني</b>					
8.0%	17.2%	31.7%	31.5%	29.4%	(1) نعم
90.7%	82.8%	68.3%	68.5%	70.5%	(2) لا
1.3%	0.0%	0.0%	.1%	.1%	(3) لا رأي لا اعرف
<b>Q43-02 حواجز للجيش الاسرائيلي</b>					
85.3%	95.8%	74.6%	52.5%	60.2%	(1) نعم
14.7%	4.2%	25.4%	47.4%	39.8%	(2) لا
0.0%	0.0%	0.0%	.1%	.1%	(3) لا رأي لا اعرف
<b>Q43-03 مستوطنات</b>					
75.6%	93.9%	78.0%	66.8%	70.3%	(1) نعم
22.8%	6.1%	21.8%	33.1%	29.5%	(2) لا
1.6%	0.0%	.2%	.1%	.2%	(3) لا رأي لا اعرف
<b>Q43-04 معسكر للجيش الاسرائيلي</b>					
61.7%	91.5%	62.4%	36.8%	44.9%	(1) نعم
35.0%	8.5%	37.0%	62.6%	54.3%	(2) لا
3.3%	0.0%	.7%	.6%	.8%	(3) لا رأي لا اعرف
<b>Q43-05 طريق يسلكه بانتظام المستوطنون او الجيش الاسرائيلي</b>					
29.9%	84.9%	70.7%	53.6%	56.0%	(1) نعم
68.0%	15.1%	29.2%	45.9%	43.4%	(2) لا
2.0%	0.0%	.1%	.5%	.5%	(3) لا رأي لا اعرف
<b>Q44 قل لنا هل تقوم الشرطة الفلسطينية بأي مما يلي:</b>					
<b>1-44 حمايتك من التعديات على حرمة بيتك وممتلكاتك من فلسطينيين اخرين</b>					
6.2%	1.0%	11.0%	9.2%	9.0%	(1) بالتأكيد تقوم

أحياء القدس المعزولة	اتش 2 / الخليل	المنطقة "جيم"	المنطقة "ب"	المجموع	
22.0%	20.4%	46.1%	58.0%	52.2%	(2) تقوم
32.3%	47.0%	25.9%	19.0%	22.1%	(3) لا تقوم
17.5%	31.6%	12.3%	7.0%	9.5%	(4) بالتأكيد لا تقوم
14.9%	0.0%	2.1%	4.3%	4.5%	(5) لا رأي / لا أعرف
6.9%	0.0%	2.6%	2.5%	2.7%	(6) لا ينطبق
<b>2-44) حمايتك من اعتداءات المستوطنين</b>					
1.3%	0.0%	2.2%	2.4%	2.2%	(1) بالتأكيد تقوم
1.5%	2.2%	6.6%	8.8%	7.7%	(2) تقوم
39.9%	47.2%	40.3%	43.5%	42.8%	(3) لا تقوم
36.9%	48.3%	42.4%	33.7%	35.9%	(4) بالتأكيد لا تقوم
9.1%	0.0%	4.1%	5.7%	5.4%	(5) لا رأي / لا أعرف
11.3%	2.2%	4.5%	6.0%	5.9%	(6) لا ينطبق
<b>3-44) توفير الأمن للمواطن بحمايته من اجتياحات الجيش الإسرائيلي</b>					
.5%	0.0%	1.3%	.9%	.9%	(1) بالتأكيد تقوم
1.7%	0.0%	4.3%	7.2%	6.1%	(2) تقوم
40.5%	52.7%	43.0%	46.8%	45.9%	(3) لا تقوم
43.5%	45.1%	44.8%	38.8%	40.4%	(4) بالتأكيد لا تقوم
6.8%	2.2%	3.6%	4.3%	4.3%	(5) لا رأي / لا أعرف
6.9%	0.0%	2.9%	1.9%	2.4%	(6) لا ينطبق
<b>4-44) حماية منطقتك من عصابات المخدرات</b>					
2.2%	0.0%	5.6%	5.2%	4.9%	(1) بالتأكيد تقوم
29.4%	12.9%	39.4%	47.7%	43.8%	(2) تقوم
27.3%	49.4%	27.0%	24.1%	25.7%	(3) لا تقوم
24.1%	36.7%	12.7%	9.4%	11.9%	(4) بالتأكيد لا تقوم
9.6%	1.0%	4.9%	6.2%	6.0%	(5) لا رأي / لا أعرف
7.4%	0.0%	10.4%	7.5%	7.8%	(6) لا ينطبق
<b>5-44) حمايتك انت وعائلتك من اعتداءات مسلحين فلسطينيين</b>					
2.1%	0.0%	5.6%	6.5%	5.8%	(1) بالتأكيد تقوم
22.9%	8.7%	42.6%	48.5%	44.3%	(2) تقوم
30.6%	49.2%	26.6%	23.4%	25.4%	(3) لا تقوم
25.9%	36.7%	12.3%	10.0%	12.4%	(4) بالتأكيد لا تقوم
9.9%	3.2%	4.7%	6.0%	6.0%	(5) لا رأي / لا أعرف
8.7%	2.2%	8.1%	5.6%	6.2%	(6) لا ينطبق
<b>6-44) حمايتك من الاعتداءات من أحد افراد اسرتك</b>					
1.8%	0.0%	8.0%	6.7%	6.4%	(1) بالتأكيد تقوم
27.8%	17.1%	49.8%	57.2%	52.5%	(2) تقوم
26.4%	46.2%	23.9%	18.6%	21.0%	(3) لا تقوم

أحياء القدس المعزولة	اتش 2 / الخليل	المنطقة "جيم"	المنطقة "ب"	المجموع	
21.6%	36.7%	10.3%	7.5%	10.0%	(4) بالتأكيد لا تقوم
11.5%	0.0%	3.0%	6.1%	5.7%	(5) لا رأي / لا أعرف
11.0%	0.0%	5.0%	3.8%	4.4%	(6) لا يطبق
<b>Q45) تدور الأسئلة التالية حول مدى إحساسك وقلقك أو خوفك حول بعض الأمور المحددة: الى اي مدى انت قلق او خائف</b>					
<b>45-1) على نفسك أو عائلتك في الحياة اليومية من اعتداءات المستوطنين؟</b>					
41.7%	16.8%	21.6%	27.7%	27.2%	(1) لست قلقا او خائفا بالمرة
2.1%	4.4%	5.2%	6.5%	5.9%	(2) قليلا جدا
8.8%	6.4%	9.6%	13.8%	12.5%	(3) قليلا
10.3%	12.7%	8.7%	16.2%	14.4%	(4) بشكل متوسط او معتدل
21.0%	31.5%	28.9%	20.8%	22.6%	(5) كثيرا
16.1%	28.0%	25.8%	14.5%	17.1%	(6) كثيرا جدا
0.0%	0.0%	.2%	.4%	.3%	(7) لا رأي
<b>45-2) على نفسك أو عائلتك في الحياة اليومية من اعتداءات الجيش الاسرائيلي؟</b>					
24.9%	14.6%	19.7%	22.7%	22.1%	(1) لست قلقا او خائفا بالمرة
1.0%	4.4%	6.0%	8.1%	7.1%	(2) قليلا جدا
6.4%	6.4%	7.9%	11.6%	10.4%	(3) قليلا
11.5%	12.7%	7.7%	13.7%	12.4%	(4) بشكل متوسط او معتدل
29.3%	33.7%	32.3%	27.4%	28.6%	(5) كثيرا
27.0%	28.0%	26.2%	16.1%	19.0%	(6) كثيرا جدا
0.0%	0.0%	.2%	.4%	.4%	(7) لا رأي
<b>45-3) أن يتم اعتقالك من قبل الاسرائيليين؟</b>					
45.2%	22.1%	40.3%	40.4%	40.1%	(1) لست قلقا او خائفا بالمرة
2.3%	8.9%	5.2%	7.7%	6.9%	(2) قليلا جدا
2.8%	3.0%	9.1%	13.3%	11.5%	(3) قليلا
7.4%	12.7%	10.4%	11.2%	10.9%	(4) بشكل متوسط او معتدل
25.7%	29.7%	18.5%	18.7%	19.5%	(5) كثيرا
14.7%	23.6%	16.3%	7.9%	10.4%	(6) كثيرا جدا
2.0%	0.0%	.2%	.7%	.7%	(7) لا رأي
<b>45-4) أن يتم تهجيرك من مكان سكنك؟</b>					
44.4%	22.3%	30.9%	42.4%	39.8%	(1) لست قلقا او خائفا بالمرة
2.3%	8.7%	6.9%	7.5%	7.1%	(2) قليلا جدا
3.1%	10.9%	6.7%	12.8%	11.0%	(3) قليلا
8.6%	12.5%	8.6%	8.8%	8.9%	(4) بشكل متوسط او معتدل
28.7%	24.3%	24.9%	19.5%	21.2%	(5) كثيرا
10.8%	21.4%	21.7%	8.6%	11.5%	(6) كثيرا جدا
2.0%	0.0%	.2%	.4%	.5%	(7) لا رأي
<b>45-5) أن تفقد أرضك؟</b>					

أحياء القدس المعزولة	اتش 2 / الخليل	المنطقة "جيم"	المنطقة "ب"	المجموع	
40.3%	20.1%	25.4%	32.7%	31.5%	(1) لست قلقا او خائفا بالمره
.5%	2.2%	5.9%	7.5%	6.5%	(2) قليلا جدا
3.3%	13.1%	7.4%	12.6%	11.0%	(3) قليلا
7.9%	15.8%	8.7%	8.9%	9.0%	(4) بشكل متوسط او معتدل
31.7%	25.3%	27.4%	24.5%	25.6%	(5) كثيرا
14.2%	23.6%	24.9%	13.1%	15.6%	(6) كثيرا جدا
2.0%	0.0%	.2%	.8%	.7%	(7) لا راى
<b>45-6) خائف ان يهدم بيتك او مكان سكنك؟</b>					
38.6%	18.8%	29.0%	37.9%	35.8%	(1) لست قلقا او خائفا بالمره
0.0%	4.4%	4.9%	7.4%	6.3%	(2) قليلا جدا
3.8%	13.1%	7.1%	12.8%	11.1%	(3) قليلا
8.7%	12.5%	11.0%	10.6%	10.6%	(4) بشكل متوسط او معتدل
31.3%	27.5%	23.7%	20.6%	22.1%	(5) كثيرا
17.3%	23.6%	24.2%	10.2%	13.7%	(6) كثيرا جدا
.2%	0.0%	.2%	.4%	.4%	(7) لا راى
<b>45-7) ان تغلق منطقتك وتقييد حركتك او تطرد من مكان سكنك؟</b>					
30.2%	15.6%	23.6%	28.7%	27.4%	(1) لست قلقا او خائفا بالمره
.8%	5.4%	4.3%	9.3%	7.7%	(2) قليلا جدا
5.5%	8.7%	9.3%	12.9%	11.6%	(3) قليلا
12.4%	17.0%	15.3%	12.7%	13.3%	(4) بشكل متوسط او معتدل
32.3%	29.7%	22.9%	23.7%	24.4%	(5) كثيرا
18.8%	23.6%	24.4%	12.0%	15.1%	(6) كثيرا جدا
0.0%	0.0%	.2%	.8%	.6%	(7) لا راى
<b>Q46 هل سبق ان تم الاعتداء على منطقة سكنك من قبل المستوطنين خلال السنتين الماضيتين؟</b>					
6.1%	46.5%	23.9%	15.3%	17.2%	(1) نعم
93.9%	53.5%	75.9%	84.1%	82.3%	(2) لا
0.0%	0.0%	.2%	.6%	.4%	(3) لا راى لا اعرف
<b>Q47 هل سبق ان تم الاعتداء عليك او على احد افراد اسرتك الذين يسكنون معك في نفس المنزل من قبل المستوطنين خلال السنتين الماضيتين؟</b>					
4.0%	37.6%	34.1%	18.8%	23.9%	(1) نعم
96.0%	62.4%	65.9%	81.2%	76.1%	(2) لا
0.0%	0.0%	0.0%	0.0%	0.0%	(3) لا راى لا اعرف
<b>Q48 اذا كنت قد تعرضت انت او احد افراد اسرتك الذين يسكنون في نفس المنزل الى اعتداء خلال السنتين الماضيتين من قبل المستوطنين ، هل تقدمت انت او احد افراد اسرتك بشكوى ضدهم ؟</b>					
0.0%	58.2%	42.8%	32.5%	39.7%	(1) نعم
100.0%	41.8%	57.2%	66.9%	60.0%	(2) لا
0.0%	0.0%	0.0%	.7%	.3%	(3) لا راى لا اعرف

أحياء القدس المعزولة	اتش 2 / الخليل	المنطقة "جيم"	المنطقة "ب"	المجموع	
<b>Q52</b> خلال العام الماضي، كم مرة اختبرت أو مررت بالمواقف التالية:					
<b>Q52-1</b> تم تأخيري على حاجز إسرائيلي لمدة طويلة أكثر من ربع ساعة					
26.1%	36.6%	35.7%	42.1%	39.7%	(1) أبدا بالمرة
7.8%	8.3%	15.1%	16.0%	15.0%	(2) مرة واحدة
38.9%	32.1%	35.9%	30.6%	32.1%	(3) عدة مرات في الشهر
10.8%	18.5%	9.3%	8.1%	8.9%	(4) عدة مرات في الأسبوع
16.2%	2.2%	3.1%	2.3%	3.4%	(5) يوميا
0.0%	2.2%	.6%	.4%	.5%	(6) لا رأي/ لا أعرف
0.0%	0.0%	.2%	.5%	.4%	(7) لا ينطبق، لم أكن في فلسطين
0.0%	0.0%	.1%	.1%	.1%	(8) لا ينطبق، لا يوجد حواجز في منطقتي
<b>Q52-2</b> تم رفض مروري من خلال حاجز إسرائيلي					
64.2%	41.7%	56.5%	66.0%	63.4%	(1) أبدا بالمرة
11.2%	6.4%	14.0%	11.8%	12.0%	(2) مرة واحدة
19.8%	32.1%	21.8%	17.4%	18.8%	(3) عدة مرات في الشهر
3.2%	17.5%	5.6%	3.2%	4.1%	(4) عدة مرات في الأسبوع
1.1%	0.0%	1.2%	.7%	.8%	(5) يوميا
.5%	2.2%	.6%	.4%	.5%	(6) لا رأي/ لا أعرف
0.0%	0.0%	.3%	.5%	.4%	(7) لا ينطبق، لم أكن في فلسطين
0.0%	0.0%	.1%	.1%	.1%	(8) لا ينطبق، لا يوجد حواجز في منطقتي
<b>Q52-3</b> تمت إهانتني عندما أوقفت على حاجز إسرائيلي					
71.2%	54.5%	70.7%	79.4%	76.5%	(1) أبدا بالمرة
5.9%	7.6%	8.3%	6.0%	6.5%	(2) مرة واحدة
15.7%	23.3%	12.9%	10.9%	12.0%	(3) عدة مرات في الشهر
3.9%	12.4%	5.7%	2.4%	3.4%	(4) عدة مرات في الأسبوع
3.3%	0.0%	1.4%	.4%	.8%	(5) يوميا
0.0%	2.2%	.6%	.3%	.4%	(6) لا رأي/ لا أعرف
0.0%	0.0%	.3%	.5%	.4%	(7) لا ينطبق، لم أكن في فلسطين
0.0%	0.0%	.1%	.1%	.1%	(8) لا ينطبق، لا يوجد حواجز في منطقتي
<b>Q52-4</b> تم منعي من السفر من الخروج من منطقة سكني					
89.7%	66.2%	83.3%	87.0%	85.9%	(1) أبدا بالمرة
3.8%	6.6%	5.7%	6.4%	6.1%	(2) مرة واحدة
3.7%	12.5%	7.4%	4.5%	5.2%	(3) عدة مرات في الشهر
.5%	12.4%	1.4%	.4%	1.0%	(4) عدة مرات في الأسبوع
1.7%	0.0%	1.0%	.4%	.6%	(5) يوميا
.5%	2.2%	.6%	.6%	.7%	(6) لا رأي/ لا أعرف
0.0%	0.0%	.4%	.5%	.4%	(7) لا ينطبق، لم أكن في فلسطين

أحياء القدس المعزولة	اتش 2 / الخليل	المنطقة "جيم"	المنطقة "ب"	المجموع	
0.0%	0.0%	.3%	.1%	.1%	(8) لا ينطبق، لا يوجد حواجز في منطقتي
<b>Q52-6 تم فرض حصار أو إغلاق على منطقتي من قبل اسرائيل</b>					
40.5%	23.3%	56.0%	66.7%	61.5%	(1) أبدا بالمرة
9.4%	3.2%	14.0%	17.1%	15.5%	(2) مرة واحدة
39.4%	34.1%	24.4%	13.9%	18.2%	(3) عدة مرات في الشهر
2.9%	29.8%	3.2%	1.1%	2.6%	(4) عدة مرات في الأسبوع
4.8%	7.3%	1.0%	.1%	.8%	(5) يوميا
1.8%	2.2%	.8%	.5%	.7%	(6) لا رأي/ لا أعرف
1.2%	0.0%	.3%	.5%	.5%	(7) لا ينطبق، لم أكن في فلسطين
0.0%	0.0%	.3%	.1%	.1%	(8) لا ينطبق، لا يوجد حواجز في منطقتي
<b>Q52-7 قام مستوطنون بالاعتداء على او على ممتلكاتي</b>					
93.9%	61.1%	81.8%	86.7%	85.5%	(1) أبدا بالمرة
2.0%	9.9%	6.0%	7.5%	7.0%	(2) مرة واحدة
3.3%	15.6%	8.7%	4.2%	5.3%	(3) عدة مرات في الشهر
0.0%	11.2%	1.5%	.4%	.9%	(4) عدة مرات في الأسبوع
.2%	0.0%	.7%	.0%	.2%	(5) يوميا
.5%	2.2%	.6%	.4%	.5%	(6) لا رأي/ لا أعرف
0.0%	0.0%	.3%	.5%	.4%	(7) لا ينطبق، لم أكن في فلسطين
0.0%	0.0%	.3%	.2%	.2%	(8) لا ينطبق، لا يوجد حواجز في منطقتي
<b>Q53 قل لنا الى اي درجة تعاني منطقتك من الامور التالية ؟</b>					
<b>Q53-1 الجريمة (كالسرقة، الاعتداء، القتل، المخدرات،)</b>					
47.2%	38.6%	8.7%	11.3%	14.2%	(1) معاناة كبيرة
18.5%	25.2%	18.6%	20.4%	20.1%	(2) معاناة الى حد ما
13.6%	16.6%	18.1%	16.8%	16.8%	(3) معاناة ضئيلة
17.7%	19.7%	52.9%	50.2%	47.4%	(4) لا تعاني
3.1%	0.0%	.6%	1.2%	1.2%	(5) لا رأي/ لا أعرف
0.0%	0.0%	1.1%	.1%	.3%	(6) لا ينطبق
<b>Q53-2 البناء غير القانوني</b>					
64.3%	4.4%	20.7%	17.2%	20.6%	(1) معاناة كبيرة
12.4%	21.9%	19.4%	24.8%	22.9%	(2) معاناة الى حد ما
2.9%	6.1%	11.6%	15.2%	13.4%	(3) معاناة ضئيلة
15.7%	56.0%	40.2%	39.3%	38.4%	(4) لا تعاني
4.7%	6.1%	5.5%	3.6%	4.1%	(5) لا رأي/ لا أعرف
0.0%	5.4%	2.7%	0.0%	.7%	(6) لا ينطبق
<b>Q53-3 البناء المتعدي على الشوارع</b>					
64.1%	2.2%	15.2%	18.3%	20.4%	(1) معاناة كبيرة
13.2%	18.4%	20.5%	25.1%	23.2%	(2) معاناة الى حد ما



أحياء القدس المعزولة	اتش 2 / الخليل	المنطقة "جيم"	المنطقة "ب"	المجموع	
3.4%	4.2%	11.2%	13.0%	11.7%	(3) معاناة ضئيلة
12.2%	74.2%	44.4%	40.4%	40.2%	(4) لا تعاني
7.2%	1.0%	5.5%	3.2%	3.8%	(5) لا رأي / لا أعرف
0.0%	0.0%	3.2%	.0%	.6%	(6) لا ينطبق
<b>Q53-4 المنطقة ملجأ للهاربين من الشرطة</b>					
37.4%	21.9%	6.7%	5.7%	8.6%	(1) معاناة كبيرة
17.1%	30.1%	11.8%	9.4%	11.1%	(2) معاناة الى حد ما
7.8%	2.2%	9.3%	9.9%	9.4%	(3) معاناة ضئيلة
30.4%	38.5%	69.6%	71.0%	66.9%	(4) لا تعاني
7.4%	7.3%	1.8%	3.9%	3.9%	(5) لا رأي / لا أعرف
0.0%	0.0%	.8%	.0%	.2%	(6) لا ينطبق
<b>Q53-5 مخالفات واسعة لأنظمة المرور</b>					
51.0%	12.7%	9.4%	9.8%	12.7%	(1) معاناة كبيرة
9.6%	22.8%	13.4%	15.3%	14.8%	(2) معاناة الى حد ما
5.7%	11.3%	13.1%	8.2%	9.0%	(3) معاناة ضئيلة
22.1%	53.1%	53.5%	61.0%	56.7%	(4) لا تعاني
5.1%	0.0%	2.2%	2.5%	2.6%	(5) لا رأي / لا أعرف
6.4%	0.0%	8.4%	3.2%	4.3%	(6) لا ينطبق
<b>Q53-6 التهديد او الاعتداء من مستوطنين يهود</b>					
6.9%	51.0%	25.7%	10.9%	14.6%	(1) معاناة كبيرة
8.8%	27.5%	20.4%	15.8%	16.5%	(2) معاناة الى حد ما
8.8%	7.6%	8.6%	9.1%	8.9%	(3) معاناة ضئيلة
72.0%	13.9%	43.5%	62.3%	58.0%	(4) لا تعاني
3.2%	0.0%	.7%	1.2%	1.2%	(5) لا رأي / لا أعرف
.2%	0.0%	1.2%	.7%	.7%	(6) لا ينطبق
<b>Q53-7 التأخير والتصفيق على الحواجز</b>					
68.9%	56.4%	34.7%	20.5%	27.5%	(1) معاناة كبيرة
19.0%	34.1%	26.6%	26.2%	26.1%	(2) معاناة الى حد ما
2.8%	6.4%	9.7%	9.9%	9.3%	(3) معاناة ضئيلة
8.2%	3.0%	26.1%	41.3%	35.1%	(4) لا تعاني
1.0%	0.0%	1.2%	1.3%	1.2%	(5) لا رأي / لا أعرف
0.0%	0.0%	1.7%	.8%	.9%	(6) لا ينطبق
<b>Q53-8 التأخير والتصفيق بسبب بناء الجدار</b>					
74.4%	36.0%	23.4%	16.8%	22.6%	(1) معاناة كبيرة
11.8%	16.3%	16.7%	11.7%	12.8%	(2) معاناة الى حد ما

أحياء القدس المعزولة	اتش 2 / الخليل	المنطقة "جيم"	المنطقة "ب"	المجموع	
2.4%	2.2%	5.8%	4.4%	4.4%	(3) معاناة طفيفة
9.2%	22.7%	41.4%	55.0%	48.3%	(4) لا تعاني
1.0%	0.0%	.8%	1.7%	1.4%	(5) لا رأي / لا أعرف
1.2%	22.7%	11.9%	10.4%	10.4%	(6) لا ينطبق
<b>Q54</b> ازدادت في الفترة الاخيرة اعتداءات المستوطنين على السكان الفلسطينيين وممتلكاتهم في مناطق الضفة الغربية. برأيك، ما هي أفضل طريقة لتوفير الحماية للفلسطينيين من اعتداءات المستوطنين؟					
25.2%	44.3%	40.0%	36.6%	36.7%	(1) تشكيل لجان دفاع محلية غير مسلحة من سكان القرى والبلدات
45.6%	42.9%	50.9%	54.7%	53.0%	(2) نشر قوات من الامن الفلسطيني في القرى والبلدات المستهدفة
16.3%	7.1%	5.9%	5.3%	6.2%	(3) لا رأي / لا اعرف
12.9%	5.7%	3.2%	3.4%	4.1%	(4) اخرى حدد _____
<b>Q55</b> هل تدفعك اوضاع الحركة والتنقل او اعتداءات المستوطنين او غياب الامن أو التهديد بهدم مكان سكنك الى الرغبة في الانتقال الى منطقة اخرى ؟					
29.7%	16.0%	10.1%	9.7%	11.3%	(1) نعم
70.3%	84.0%	89.8%	90.2%	88.5%	(2) لا
0.0%	0.0%	.1%	.2%	.1%	(3) لا رأي لا اعرف
<b>Q57</b> هل توافق او لا توافق على العبارات التالية؟ في مناطق الضفة الغربية التي لا تتواجد فيها الشرطة الفلسطينية، مثل مناطق ج وبعض مناطق ب وبعض مناطق القدس:					
<b>Q57-1</b> تكثر حوادث الاعتداء على النساء داخل العائلة					
46.2%	64.7%	50.9%	46.0%	47.5%	(1) نعم
39.4%	30.3%	41.3%	48.4%	45.9%	(2) لا
14.4%	5.1%	7.9%	5.6%	6.6%	(3) لا رأي لا اعرف
<b>Q57-2</b> يكثر انتشار المخدرات					
88.8%	89.5%	75.2%	68.6%	71.9%	1- اوافق
7.1%	5.4%	19.6%	26.7%	23.4%	2- لا اوافق
4.1%	5.1%	5.2%	4.7%	4.8%	3- لا رأي
<b>Q57-3</b> يكثر وجود ترويح للمخدرات بين طلاب المدارس					
76.4%	87.3%	71.3%	61.5%	65.2%	(1) نعم
12.3%	5.4%	21.3%	31.6%	27.6%	(2) لا
11.3%	7.3%	7.4%	6.8%	7.3%	(3) لا رأي لا اعرف
<b>Q57-4</b> تكثر الاعتداءات المسلحة من قبل فلسطينيين ضد فلسطينيين اخرين					
89.4%	82.8%	72.3%	65.9%	69.3%	(1) اوافق
4.7%	9.9%	22.6%	29.5%	25.9%	(2) لا اوافق
5.9%	7.3%	5.0%	4.5%	4.8%	(3) لا رأي
<b>Q57-5</b> تكثر سرقة سيارات					
89.9%	92.7%	77.9%	72.6%	75.4%	(1) اوافق
6.9%	2.2%	17.4%	23.3%	20.4%	(2) لا اوافق

أحياء القدس المعزولة	اتش 2 / الخليل	المنطقة "جيم"	المنطقة "ب"	المجموع	
3.3%	5.1%	4.7%	4.1%	4.2%	(3) لا رأي
					<b>Q57-6</b> تكثر الاعتداءات المسلحة من المستوطنين
58.9%	85.0%	65.5%	61.9%	63.1%	(1) اوافق
35.8%	9.9%	29.2%	33.8%	32.3%	(2) لا اوافق
5.3%	5.1%	5.3%	4.3%	4.6%	(3) لا رأي
					<b>Q57-7</b> تصبح هذه المناطق ملجأً للهاربين من القانون
80.4%	91.7%	72.4%	62.9%	66.7%	(1) اوافق
12.7%	3.2%	21.9%	32.2%	28.0%	(2) لا اوافق
6.9%	5.1%	5.7%	5.0%	5.2%	(3) لا رأي
					<b>Q57-8</b> تكثر الاعتداءات على الشارع عند البناء
88.4%	77.4%	71.1%	69.4%	71.3%	(1) اوافق
7.8%	17.5%	21.3%	24.3%	22.4%	(2) لا اوافق
3.8%	5.1%	7.5%	6.2%	6.3%	(3) لا رأي
					<b>Q57-9</b> تقل فرص الاستثمار وفتح المشاريع في المنطقة
73.0%	90.5%	72.9%	68.5%	70.3%	(1) اوافق
21.1%	4.4%	20.1%	25.5%	23.5%	(2) لا اوافق
5.8%	5.1%	7.0%	6.0%	6.2%	(3) لا رأي
					<b>Q58</b> بالنسبة لمنطقة سكنك اي من هذه الامور المذكورة اعلاه هي الاخطر على منطقة سكنك ؟
1.2%	3.2%	1.7%	1.4%	1.5%	(1) تكثر حوادث الاعتداء على النساء داخل العائلة
39.0%	20.9%	14.2%	19.6%	20.0%	(2) يكثر انتشار المخدرات
.8%	5.1%	.1%	.3%	.4%	(3) يكثر وجود ترويج للمخدرات بين طلاب المدارس
16.0%	2.2%	3.5%	5.2%	5.5%	(4) تكثر الاعتداءات المسلحة من قبل فلسطينيين ضد فلسطينيين اخرين
7.3%	6.4%	8.0%	11.3%	10.3%	(4) تكثر سرقة سيارات
2.8%	44.0%	22.0%	10.6%	13.2%	(5) تكثر الاعتداءات المسلحة من المستوطنين
3.1%	3.2%	2.2%	1.8%	2.0%	(6) تصبح هذه المناطق ملجأً للهاربين من القانون
12.0%	4.4%	7.2%	12.2%	11.0%	(7) تكثر الاعتداءات على الشارع عند البناء
.8%	5.1%	9.3%	4.9%	5.4%	(8) تقل فرص الاستثمار وفتح المشاريع في المنطقة
17.0%	5.4%	31.9%	32.7%	30.5%	(9) لا شيء
					<b>Q59</b> للحد من وقوع الجرائم او لتعزيز الامن في منطقة سكنك ، ما هو بنظرك الحل الامثل ؟
44.8%	52.6%	45.7%	55.1%	52.6%	(1) اقامة مركز شرطة فلسطيني
3.4%	15.0%	11.9%	13.8%	12.8%	(2) تواجد دورية للشرطة الفلسطينية
12.6%	5.4%	17.6%	13.4%	13.8%	(3) وجود رجال امن محليين يتبعوا للمجلس المحلي او البلدية (انتقل الى 61)
4.2%	5.1%	.2%	1.3%	1.4%	(4) تواجد للشرطة الاسرائيلية (انتقل الى 61)

أحياء القدس المعزولة	اتش 2 / الخليل	المنطقة "جيم"	المنطقة "ب"	المجموع	
13.7%	16.8%	15.8%	11.4%	12.5%	(5) وجود لجنة اهلية من العائلات في المنطقة (انتقل الى 61)
11.8%	5.1%	8.1%	4.2%	5.4%	(6) وجود حرس مدني من سكان المنطقة ينسق مع الشرطة الفلسطينية (انتقل الى 61)
9.5%	0.0%	.8%	.9%	1.4%	(7) اخرى حدد _____
<b>Q60</b> اذا لم يكن ممكنا اقامة مركز شرطة فلسطيني او ارسال دورية شرطة فلسطينية أو تواجد للشرطة الاسرائيلية، اي من الخيارات الاخرى تفضل ؟					
26.4%	19.4%	30.1%	34.1%	32.5%	(1) وجود رجال امن محليين يتبعوا للمجلس المحلي او البلدية
27.1%	15.9%	28.7%	24.9%	25.3%	(2) وجود لجنة اهلية من العائلات في المنطقة
32.7%	64.7%	39.0%	38.4%	39.1%	(3) وجود حرس مدني ينسق مع الشرطة الفلسطينية
13.8%	0.0%	2.2%	2.6%	3.1%	(4) اخرى حدد _____
<b>Q62</b> هل تم افتتاح مركز شرطة في منطقتك او في منطقة قريبة منها خلال السنتين الماضيتين ؟					
6.4%	7.6%	22.9%	16.4%	16.6%	(1) نعم
91.3%	92.4%	74.5%	81.0%	81.0%	(2) لا (انتقل إلى 64)
.8%	0.0%	2.6%	2.1%	2.0%	(3) لا تقرأ (يوجد مركز شرطة) (انتقل الى 66)
1.5%	0.0%	.0%	.4%	.4%	(4) لا رأي لا اعرف
<b>Q63</b> اذا كانت الاجابة نعم، هل ترى ان الاوضاع الامنية وفرض النظام قد اصبحت افضل ام اسوء ام بقيت كما كانت ؟					
60.5%	71.1%	57.6%	60.1%	59.7%	(1) افضل (انتقل إلى 66)
35.8%	0.0%	30.1%	29.1%	29.1%	(2) بقيت كما كانت (انتقل إلى 66)
0.0%	28.9%	8.6%	10.0%	9.7%	(3) اسوء (انتقل إلى 66)
3.8%	0.0%	3.7%	.8%	1.6%	(4) لا رأي/ لا أعرف (انتقل إلى 66)
<b>Q65</b> اذا كانت الاجابة لا، هل ترى حاجة في منطقتك او في المناطق القريبة منك لافتتاح مركز شرطة فلسطيني ؟					
72.7%	77.6%	64.9%	70.2%	69.8%	(1) نعم
21.4%	20.0%	33.4%	28.0%	28.1%	(2) لا
.3%	0.0%	.6%	.6%	.6%	(3) لا تقرأ (يوجد مركز شرطة)
5.6%	2.4%	1.0%	1.1%	1.5%	(4) لا رأي لا اعرف
<b>Q66</b> هل انت راض عن اداء الشرطة الفلسطينية في توفير الامن لك ولعائلتك في منطقة سكنك؟					
3.0%	0.0%	6.5%	9.3%	8.0%	(1) راض جدا
29.9%	17.1%	49.9%	57.5%	52.9%	(2) راض
39.5%	65.4%	34.6%	26.5%	30.1%	(3) غير راض
17.2%	17.5%	6.0%	4.1%	5.8%	(4) غير راض بالمرّة
10.3%	0.0%	3.1%	2.6%	3.1%	(5) لا رأي/ لا أعرف
<b>Q67</b> مقارنة بالوضع قبل سنة أو سنتين، هل تحسن أداء الشرطة الفلسطينية في توفير الأمن في منطقة سكنك أم ساء أم بقي كما كان؟					
1.5%	0.0%	2.7%	3.4%	3.0%	(1) بالتأكيد تحسن
18.1%	13.1%	29.6%	37.2%	33.7%	(2) تحسن
30.6%	33.1%	47.8%	41.8%	41.8%	(3) كما كان

أحياء القدس المعزولة	اتش 2 / الخليل	المنطقة "جيم"	المنطقة "ب"	المجموع	
19.4%	36.3%	13.8%	11.6%	13.4%	(4) ساء
12.3%	17.5%	3.7%	2.8%	4.1%	(5) بالتأكيد ساء
18.1%	0.0%	2.3%	3.1%	3.9%	(6) لا رأي / لا أعرف
<b>Q68 مقارنة بالوضع قبل سنة أو سنتين، هل زادت أم نقصت حوادث السرقة والخروج عن القانون في منطقة سكنك ؟</b>					
21.9%	35.3%	4.8%	5.7%	7.7%	(1) زادت بشكل كبير
25.1%	26.5%	19.5%	23.8%	23.2%	(2) زادت بعض الشيء
28.8%	24.1%	33.6%	30.3%	30.5%	(3) كما كانت
15.2%	13.1%	25.8%	24.8%	23.9%	(4) قلت بعض الشيء
5.8%	1.0%	13.6%	11.5%	11.1%	(5) قلت بشكل كبير
3.3%	0.0%	2.7%	3.9%	3.5%	(6) لا رأي / لا
<b>Q69 هل تشعر انت شخصيا بالأمان بحيث انك مستعد للخروج من منزلك في أي وقت ليلا ؟</b>					
39.4%	21.2%	41.9%	45.2%	43.4%	(1) نعم
8.0%	18.3%	19.8%	24.1%	22.1%	(2) نعم ولكن برفقة أحد أفراد الأسرة
52.7%	60.5%	37.5%	30.5%	34.2%	(3) لا
0.0%	0.0%	.9%	.2%	.3%	(4) لا رأي لا اعرف
<b>Q70 هل لديك ثقة أن الشرطة الفلسطينية:</b>					
<b>Q70-1 مهنية في عملها</b>					
12.2%	0.0%	19.1%	19.5%	18.2%	(1) ثقة كاملة
34.5%	34.3%	50.2%	56.1%	52.8%	(2) ثقة نوعاً ما
11.6%	31.2%	14.1%	12.1%	13.1%	(3) لست واثق نوعاً ما
31.6%	32.3%	12.2%	8.8%	11.8%	(4) لست واثق بالمرة
10.0%	2.2%	4.4%	3.5%	4.1%	(5) لا رأي / لا اعرف
<b>Q70-2 تستجيب للشكوى بسرعة معقولة</b>					
10.2%	0.0%	15.7%	18.0%	16.4%	(1) ثقة كاملة
23.5%	17.3%	41.7%	48.0%	44.2%	(2) ثقة نوعاً ما
14.4%	33.3%	20.0%	17.7%	18.4%	(3) لست واثق نوعاً ما
37.2%	45.0%	19.3%	12.7%	16.6%	(4) لست واثق بالمرة
14.7%	4.4%	3.3%	3.7%	4.4%	(5) لا رأي / لا اعرف
<b>Q70-3 مؤهلة للقيام بعملها</b>					
17.9%	1.0%	20.7%	22.6%	21.2%	(1) ثقة كاملة
28.5%	33.3%	49.2%	53.2%	50.1%	(2) ثقة نوعاً ما
9.9%	26.8%	14.0%	11.7%	12.5%	(3) لست واثق نوعاً ما
30.3%	36.7%	10.6%	8.6%	11.4%	(4) لست واثق بالمرة
13.4%	2.2%	5.5%	3.9%	4.8%	(5) لا رأي / لا اعرف
<b>Q70-4 تقوم بتنفيذ قرارات المحاكم</b>					
20.3%	1.0%	27.0%	26.0%	24.9%	(1) ثقة كاملة
26.7%	42.6%	45.0%	46.7%	44.9%	(2) ثقة نوعاً ما
12.8%	28.0%	13.9%	14.5%	14.7%	(3) لست واثق نوعاً ما

أحياء القدس المعزولة	اتش 2 / الخليل	المنطقة "جيم"	المنطقة "ب"	المجموع	
20.6%	26.2%	8.7%	7.2%	9.0%	(4) لست واثق بالمرّة
19.6%	2.2%	5.4%	5.7%	6.5%	(5) لا رأي / لا اعرف
<b>Q70-5 لديها القدرة على فرض النظام والقانون في منطقتك</b>					
11.1%	0.0%	18.8%	22.4%	20.2%	(1) ثقة كاملة
14.9%	20.3%	34.6%	40.2%	36.8%	(2) ثقة نوعاً ما
14.3%	31.2%	17.0%	15.3%	16.1%	(3) لست واثق نوعاً ما
45.4%	46.2%	26.0%	18.6%	22.7%	(4) لست واثق بالمرّة
14.3%	2.2%	3.6%	3.4%	4.1%	(5) لا رأي / لا اعرف
<b>Q70-6 تحميلك من اعتداءات المستوطنين</b>					
3.3%	0.0%	5.9%	7.8%	6.9%	(1) ثقة كاملة
10.7%	7.6%	11.6%	12.2%	11.8%	(2) ثقة نوعاً ما
10.2%	23.9%	12.9%	17.5%	16.4%	(3) لست واثق نوعاً ما
59.6%	66.2%	66.1%	57.1%	59.2%	(4) لست واثق بالمرّة
16.2%	2.2%	3.5%	5.3%	5.7%	(5) لا رأي / لا اعرف
<b>Q70-1 ستعاملك بالتساوي مع مواطنين آخرين</b>					
10.6%	1.0%	12.3%	13.7%	12.8%	(1) ثقة كاملة
19.2%	31.9%	38.0%	31.0%	31.5%	(2) ثقة نوعاً ما
10.9%	36.5%	23.4%	21.0%	21.2%	(3) لست واثق نوعاً ما
41.7%	28.4%	22.5%	28.5%	28.3%	(4) لست واثق بالمرّة
17.7%	2.2%	3.9%	5.8%	6.1%	(5) لا رأي / لا اعرف
<b>Q71 إلى أي درجة أنت راضي عن أداء الشرطة الفلسطينية في المواضيع التالية بشكل عام؟</b>					
<b>Q71-1 اعتقال الخارجين عن القانون (مثل اللصوص وتجار المخدرات والمعتدين بالسلاح</b>					
17.8%	0.0%	12.3%	14.6%	13.9%	(1) راض جداً
45.2%	29.0%	59.2%	64.0%	60.7%	(2) راض
22.3%	48.0%	19.1%	15.2%	17.5%	(3) غير راض
8.5%	18.5%	5.7%	3.9%	5.0%	(4) غير راض بالمرّة
6.3%	2.2%	2.6%	2.1%	2.5%	(5) لا رأي / لا أعرف
0.0%	2.2%	1.2%	.2%	.4%	(6) لا ينطبق
<b>Q71-2 التحقيق في شكاوى النساء عند الاعتداء عليهن من قبل أحد من أفراد عائلاتهم</b>					
7.8%	2.2%	5.7%	12.3%	10.5%	(1) راض جداً
38.4%	31.1%	62.4%	64.4%	61.1%	(2) راض
28.2%	41.8%	19.4%	13.4%	16.4%	(3) غير راض
5.9%	16.3%	3.9%	2.3%	3.3%	(4) غير راض بالمرّة
19.7%	6.4%	7.2%	7.1%	7.9%	(5) لا رأي / لا أعرف
0.0%	2.2%	1.4%	.5%	.7%	(6) لا ينطبق
<b>Q71-3 تواجد الشرطة في لباسهم الرسمي في شوارع منطقتك لردع المجرمين وللتحقيق في الشكاوى في وقت معقول</b>					
4.7%	0.0%	3.0%	10.4%	8.4%	(1) راض جداً
24.3%	3.2%	42.6%	52.4%	47.0%	(2) راض

أحياء القدس المعزولة	اتش 2 / الخليل	المنطقة "جيم"	المنطقة "ب"	المجموع	
39.5%	42.8%	25.5%	23.5%	25.6%	(3) غير راض
19.1%	34.3%	16.2%	7.9%	11.0%	(4) غير راض بالمرّة
8.4%	0.0%	3.3%	2.6%	3.0%	(5) لا رأي / لا أعرف
4.0%	19.7%	9.3%	3.3%	4.9%	لا ينطبق
<b>Q71-4 الاستجابة لنداءات الاستغاثة في وقت معقول</b>					
4.2%	0.0%	4.8%	8.2%	7.1%	(1) راض جدا
30.4%	7.4%	43.6%	54.6%	49.4%	(2) راض
34.9%	66.7%	35.4%	27.5%	30.7%	(3) غير راض
14.8%	23.6%	10.4%	7.1%	8.8%	(4) غير راض بالمرّة
15.5%	0.0%	3.3%	2.5%	3.5%	(5) لا رأي / لا أعرف
.2%	2.2%	2.5%	.1%	.6%	(6) لا ينطبق
<b>Q71-5 النظر في شكواك بشكل جدي</b>					
6.3%	1.0%	5.7%	8.6%	7.7%	(1) راض جدا
37.0%	26.8%	50.1%	59.0%	54.8%	(2) راض
27.2%	49.2%	28.6%	21.0%	23.7%	(3) غير راض
9.5%	18.5%	5.1%	4.6%	5.5%	(4) غير راض بالمرّة
19.8%	2.2%	6.5%	6.5%	7.3%	(5) لا رأي / لا أعرف
.2%	2.2%	4.0%	.3%	1.0%	لا ينطبق
<b>Q71-6 احترام حرمة وخصوصية بيتك</b>					
9.5%	4.2%	10.0%	14.1%	12.8%	(1) راض جدا
37.1%	35.5%	59.6%	62.1%	59.1%	(2) راض
16.1%	37.3%	12.0%	10.6%	12.1%	(3) غير راض
10.5%	17.5%	4.4%	3.9%	4.9%	(4) غير راض بالمرّة
26.1%	3.2%	9.3%	8.5%	9.7%	(5) لا رأي / لا أعرف
.7%	2.2%	4.7%	.8%	1.5%	(6) لا ينطبق
<b>Q71-7 تطبيق قرارات المحاكم</b>					
14.2%	1.0%	9.4%	11.2%	10.7%	(1) راض جدا
36.4%	28.8%	58.0%	57.6%	55.2%	(2) راض
23.2%	49.4%	19.1%	20.4%	21.3%	(3) غير راض
7.2%	18.5%	6.4%	4.8%	5.7%	(4) غير راض بالمرّة
19.0%	0.0%	5.6%	5.7%	6.4%	(5) لا رأي / لا أعرف
0.0%	2.2%	1.5%	.3%	.6%	لا ينطبق
<b>Q72 تجد الشرطة الفلسطينية نفسها مقيدة في فرض النظام في بعض المناطق القريبة من القدس لان صلاحيتها مقيدة في اعتقال اصحاب الهوية الزرقاء من سكان القدس عند ارتكابهم لمخالفة. هل تعتقد انه يجب على الشرطة الفلسطينية ان يكون لها صلاحيات على هؤلاء المواطنين الفلسطينيين مثل صلاحياتها على بقية المواطنين من حملة الهوية الخضراء؟</b>					
75.4%	88.5%	84.1%	84.4%	83.9%	(1) نعم
20.5%	11.5%	10.9%	11.0%	11.6%	(2) لا

أحياء القدس المعزولة	اتش 2 / الخليل	المنطقة "جيم"	المنطقة "ب"	المجموع	
4.2%	0.0%	5.0%	4.6%	4.5%	(3) لا رأي لا اعرف
<b>Q72-1 هل تعرضت انت او احد افراد اسرتك خلال السنوات القليلة الماضية لتجربة مع الشرطة الفلسطينية (تقدمت بشكوى ، اتهمت ، اعتقلت ، كنت شاهدا) ؟</b>					
25.9%	30.6%	22.2%	20.6%	21.6%	(1) نعم
73.0%	69.4%	77.8%	79.2%	78.2%	(2) لا (انتقل إلى Q76)
1.1%	0.0%	0.0%	.2%	.2%	(3) لا رأي لا اعرف (انتقل إلى Q76)
<b>Q73 لمن لديهم تجربة: (متهم، معتقل ، شاهد ، مشتكي للإبلاغ عن سرقة او جريمة ) ، كيف تم التواصل مع الشرطة الفلسطينية ؟</b>					
80.2%	29.0%	76.1%	71.1%	70.8%	(1) شخصياً في مركز الشرطة
7.1%	67.7%	12.4%	12.4%	14.6%	(2) بالتليفون
10.7%	3.3%	4.7%	8.0%	7.4%	(3) شخصياً في الشارع/السيارة
2.1%	0.0%	6.6%	7.6%	6.6%	(4) في بيتي
0.0%	0.0%	0.0%	0.0%	0.0%	(5) وسائل البريد/ إلكترونياً
0.0%	0.0%	.2%	1.0%	.7%	(6) لا رأي/ لا أعرف
<b>Q74 في حالة قمت انت بالتواصل مع الشرطة، هل واجهت صعوبات أثناء محاولة التواصل ؟</b>					
40.1%	74.7%	28.6%	22.5%	27.3%	(1) نعم
49.2%	25.3%	65.7%	69.0%	64.9%	(2) لا (انتقل إلى 76)
10.7%	0.0%	5.7%	8.5%	7.8%	(3) لم اقم انا بمحاولة التواصل (انتقل الى 76)
<b>Q75 اذا نعم، ما هي الصعوبات التي واجهتها:</b>					
<b>Q75-1 مركز الشرطة الفلسطينية بعيد</b>					
20.5%	61.6%	59.4%	67.7%	59.4%	(1) نعم
67.5%	38.4%	40.6%	28.2%	36.7%	(2) لا
12.1%	0.0%	0.0%	4.1%	3.8%	(3) لا رأي لا اعرف
<b>Q75-2 فترة طويلة قبل الاستجابة للنداء</b>					
69.9%	88.4%	79.7%	89.7%	85.1%	(1) نعم
30.1%	11.6%	20.3%	9.2%	14.3%	(2) لا
0.0%	0.0%	0.0%	1.1%	.6%	(3) لا رأي لا اعرف
<b>Q75-3 تم تحويلي من شخص لأخر أكثر من مرة</b>					
77.9%	61.6%	62.6%	77.0%	72.5%	(1) نعم
22.1%	38.4%	37.4%	23.0%	27.5%	(2) لا
0.0%	0.0%	0.0%	0.0%	0.0%	(3) لا رأي لا اعرف
<b>Q75-4 متابعة ضعيفة أو غير موجودة</b>					
87.9%	88.4%	91.6%	78.4%	83.4%	(1) نعم
12.1%	11.6%	8.4%	21.6%	16.6%	(2) لا
0.0%	0.0%	0.0%	0.0%	0.0%	(3) لا رأي لا اعرف
<b>Q75-5 عدم وجود اهتمام لدى الشرطة الفلسطينية</b>					



أحياء القدس المعزولة	اتش 2 / الخليل	المنطقة "جيم"	المنطقة "ب"	المجموع	
63.5%	88.4%	64.0%	73.4%	71.9%	(1) نعم
34.1%	11.6%	33.9%	24.3%	26.0%	(2) لا
2.4%	0.0%	2.1%	2.3%	2.0%	(3) لا رأي لا اعرف
<b>Q75-6 عدم وجود خصوصية عند عرض التفاصيل على الشرطة الفلسطينية</b>					
66.3%	65.1%	53.1%	79.4%	70.9%	(1) نعم
32.5%	11.6%	26.8%	17.0%	20.3%	(2) لا
1.1%	23.3%	20.0%	3.5%	8.8%	(3) لا رأي لا اعرف
<b>Q76 اذا كان لديك مشكلة وتحتاج مساعدة الشرطة، هل تعرف كيف تتواصل مع للشرطة؟</b>					
70.5%	94.8%	89.4%	88.8%	87.8%	(1) نعم
27.0%	5.2%	10.5%	10.9%	11.7%	(2) لا
2.5%	0.0%	.2%	.3%	.4%	(3) لا رأي لا اعرف
<b>Q77 هل تفضل التعامل مع شرطي أم مع شرطية أو لا فرق ؟</b>					
14.1%	14.3%	14.5%	13.9%	14.0%	(1) شرطي
11.6%	8.3%	13.6%	13.6%	13.3%	(2) شرطية
74.3%	77.5%	72.0%	72.5%	72.7%	(3) لا فرق (انتقل الى 79 )
<b>Q78 لماذا؟</b>					
13.1%	0.0%	7.7%	13.3%	11.9%	(1) أكثر احتراماً
24.3%	14.3%	34.1%	33.0%	32.1%	(2) أكثر استعداد للمساعدة
62.6%	85.7%	56.6%	53.3%	55.4%	(3) أكثر خصوصية
0.0%	0.0%	1.5%	.4%	.6%	(4) لا رأي / لا اعرف
<b>Q79 لو حصلت لك مشكلة، هل تتوجه للشرطة؟</b>					
63.9%	62.2%	76.7%	82.8%	79.7%	(1) نعم (انتقل إلى 81)
31.4%	37.8%	22.2%	16.9%	19.6%	(2) لا
4.6%	0.0%	1.1%	.3%	.7%	(3) لا رأي لا اعرف (انتقل إلى 82)
<b>Q80 اذا كانت الاجابة لا، لماذا ؟</b>					
17.4%	33.7%	8.7%	6.4%	9.9%	(1) ليس لديهم القدرة
8.7%	16.6%	11.2%	12.8%	12.3%	(2) يأخذ وقت طويل
22.9%	14.2%	30.4%	22.1%	23.3%	(3) هناك بدائل أسرع
22.4%	6.0%	14.6%	17.8%	16.9%	(4) لا أثق بالشرطة
16.1%	14.8%	19.1%	9.8%	12.6%	(5) لا يستطيعوا الوصول لمنطقتنا بسرعة كافية
9.2%	0.0%	3.1%	2.9%	3.5%	(6) لا يستطيعون المتابعة
3.4%	14.8%	12.7%	28.2%	21.5%	(7) ضغوط من العائلة والتقاليد
<b>Q81 اذا كانت الاجابة لا، لمن توجهت غير الشرطة؟</b>					
53.2%	93.2%	79.8%	81.7%	78.8%	(1) العائلة او العشيرة
34.9%	0.0%	11.7%	7.3%	10.8%	(2) وجهاء او لجان اصلاح في منطقة سكني

أحياء القدس المعزولة	اتش 2 / الخليل	المنطقة "جيم"	المنطقة "ب"	المجموع	
0.0%	0.0%	0.0%	.1%	.1%	(3) الحركة او الحزب السياسي
0.0%	0.0%	0.0%	3.8%	2.4%	(4) الاصدقاء
7.8%	6.8%	6.7%	6.8%	6.9%	(5) آخذ حقي بيدي
4.1%	0.0%	0.0%	.4%	.7%	(6) اخرى حدد
0.0%	0.0%	1.8%	0.0%	.4%	(7) لا رأي / لا اعرف
<b>Q82 هل توافق او لا توافق على العبارات التالية ؟</b>					
<b>Q82-1 توجد هجرة لخارج منطقتنا بسبب غياب الامن او وجود الحواجز او فرض الاغلاقات</b>					
54.4%	57.3%	25.2%	24.2%	27.5%	(1) اوافق
44.4%	42.7%	73.1%	74.7%	71.2%	(2) لا اوافق
1.2%	0.0%	1.8%	1.2%	1.2%	(3) لا رأي/لا اعرف
<b>Q82-3 التنظيمات والفصائل مقصرة عن المساعدة في توفير الامن</b>					
64.3%	85.6%	61.6%	56.4%	58.8%	(1) اوافق
27.5%	11.0%	31.2%	38.3%	35.5%	(2) لا اوافق
8.3%	3.4%	7.2%	5.3%	5.8%	(3) لا رأي/لا اعرف
<b>Q82-4 الهيئات المحلية مقصرة عن المساعدة في توفير الامن</b>					
61.7%	87.1%	62.3%	52.2%	55.8%	(1) اوافق
30.7%	12.9%	32.5%	43.8%	39.8%	(2) لا اوافق
7.6%	0.0%	5.1%	4.1%	4.4%	(3) لا رأي/لا اعرف
<b>Q82-5 لكي تتمكن الشرطة الفلسطينية من الوصول الى المناطق يجب ان يستمر التنسيق الامني لحركة سيارات الشرطة</b>					
65.2%	71.5%	80.1%	72.8%	73.5%	(1) اوافق
29.7%	27.5%	17.7%	23.1%	22.7%	(2) لا اوافق
5.1%	1.0%	2.1%	4.1%	3.7%	(3) لا رأي/لا اعرف
<b>Q82-6 من الضروري وجود مركز للشرطة الفلسطينية</b>					
74.6%	84.4%	76.6%	79.6%	78.8%	(1) اوافق
20.8%	15.6%	22.3%	18.9%	19.5%	(2) لا اوافق
4.7%	0.0%	1.2%	1.5%	1.6%	(3) لا رأي/لا اعرف
<b>Q82-7 من الضروري وجود دوريات للشرطة الفلسطينية يوميا في منطقتك</b>					
73.9%	84.4%	80.5%	80.8%	80.4%	(1) اوافق
22.9%	15.6%	18.7%	17.8%	18.2%	(2) لا اوافق
3.2%	0.0%	.8%	1.4%	1.4%	(3) لا رأي/لا اعرف
<b>Q82-8 لو كان هناك مركز شرطة الفلسطينية في منطقتك ستكون الاوضاع أفضل</b>					
72.4%	83.4%	79.5%	84.1%	82.5%	(1) اوافق
18.0%	16.6%	19.2%	13.2%	14.7%	(2) لا اوافق
9.6%	0.0%	1.4%	2.6%	2.8%	(3) لا رأي/لا اعرف
<b>Q82-9 لو كان هناك تواجد للشرطة الاسرائيلية في منطقتك ستكون الاوضاع أفضل</b>					
28.6%	10.5%	10.7%	16.5%	16.1%	(1) اوافق
67.1%	87.3%	87.6%	81.5%	81.8%	(2) لا اوافق

أحياء القدس المعزولة	اتش 2 / الخليل	المنطقة "جيم"	المنطقة "ب"	المجموع	
4.3%	2.2%	1.7%	1.9%	2.1%	(3) لا رأي/لا اعرف
<b>Q82-10</b> لجان الاصلاح أسرع من المحاكم في البت في النزاعات بين المواطنين					
84.3%	93.6%	91.3%	83.9%	85.6%	(1) اوافق
7.6%	6.4%	5.6%	13.6%	11.5%	(2) لا اوافق
8.1%	0.0%	3.1%	2.5%	2.9%	(3) لا رأي/لا اعرف
<b>Q83</b> عند الحاجة وطلب المساعدة هل تصل الشرطة الاسرائيلية او الدفاع المدني او سيارات الاسعاف الاسرائيلية لمنطقة سكنك؟					
22.2%	22.9%	15.8%	12.3%	13.9%	(1) دائما
18.9%	9.5%	13.7%	18.8%	17.6%	(2) احيانا
7.1%	1.0%	12.9%	9.9%	10.0%	(3) نادرا
47.3%	55.3%	46.3%	46.7%	47.0%	(4) لا تصل بالمره
4.4%	11.2%	11.3%	12.3%	11.5%	(5) لا ينطبق
<b>Q84</b> هل سبق وان اضطرت للتقدم بالشكوى للشرطة الاسرائيلية او الجيش الاسرائيلي؟					
8.7%	8.3%	5.6%	1.9%	3.2%	(1) نعم
91.3%	86.6%	94.2%	97.2%	95.9%	(2) لا
0.0%	5.1%	.2%	.9%	.9%	(3) لا رأي لا اعرف
<b>Q85</b> لو كان متاحا لك هل تفضل التقدم بشكوى للشرطة الفلسطينية ام الاسرائيلية؟					
57.3%	81.8%	89.4%	92.6%	89.2%	(1) الفلسطينية
21.8%	5.2%	4.9%	3.7%	5.2%	(2) الاسرائيلية
20.9%	13.0%	5.8%	3.7%	5.6%	(3) لا رأي/ لا أعرف